

T.C  
İPSALA KAYMAKAMLIĐI  
ALİÇO PEHLİVAN ORTAOKULU MÜDÜRLÜĐÜ

**2024-2028 STRATEJİK PLANI**





*“Muallimler!  
Yeni nesil sizin eseriniz  
olacaktır. Eserin kıymeti, sizin  
maharetiniz ve fedakârlığınız  
derecesiyle mütenasip  
bulunacaktır.”*

**Mustafa Kemal ATATÜRK**

## İSTİKLAL MARŞI

Korkma, sönmez bu şafaklarda yüzen al sancak;  
Sönmeden yurdumun üstünde tüten en son ocak.  
O benim milletimin yıldızıdır, parlayacak;  
O benimdir, o benim milletimindir ancak.

Çatma, kurban olayım, çehreni ey nazlı hilal!  
Kahraman ırkıma bir gül! Ne bu şiddet, bu celal?  
Sana olmaz dökülen kanlarımız sonra helal...  
Hakkıdır, hakk'a tapan, milletimin istiklal!

Ben ezelden beridir hür yaşadım, hür yaşarım.  
Hangi çılgın bana zincir vuracakmış? Şaşarım!  
Kükremiş sel gibiyim, bendimi çiğner, aşarım.  
Yırtarım dağları, enginlere sığmam, taşarım.

Garbın afakını sarmışsa çelik zırhlı duvar,  
Benim iman dolu göğsüm gibi serhaddim var.  
Ulusun, korkma! Nasıl böyle bir imanı boğar,  
'Medeniyet!' dediğin tek dişi kalmış canavar?

Arkadaş! Yurduma alçakları uğratma, sakın.  
Siper et gövdeni, dursun bu hayasızca akın.  
Doğacaktır sana va'dettiği günler hakk'ın...  
Kim bilir, belki yarın, belki yarından da yakın.

Bastığın yerleri 'toprak!' diyerek geçme, tanı:  
Düşün altında binlerce kefensiz yatanı.  
Sen şehit oğlusun, incitme, yazıktır, atanı:  
Verme, dünyaları alsan da, bu cennet vatanı.

Kim bu cennet vatanın uğruna olmaz ki feda?  
Şuheda fişkıracak toprağı sıksan, şuheda!  
Canı, cananı, bütün varımı alsın da hüda,  
Etmesin tek vatanımdan beni dünyada cüda.

Ruhumun senden, ilahi, şudur ancak emeli:  
Değmesin mabedimin göğsüne namahrem eli.  
Bu ezanlar-ki şahadetleri dinin temeli,  
Ebedi yurdumun üstünde benim inlemeli.

O zaman vecd ile bin secde eder -varsa- taşım,  
Her cerihamdan, ilahi, boşanıp kanlı yaşım,  
Fışkırır ruh-i mücerred gibi yerden na'sım;  
O zaman yükselerek arşa değer belki başım.

Dalgalan sen de şafaklar gibi ey şanlı hilal!  
Olsun artık dökülen kanlarımın hepsi helal.  
Ebediyen sana yok, ırkıma yok izmihlal:  
Hakkıdır, hür yaşamış, bayrağımın hürriyet;  
Hakkıdır, hakk'a tapan, milletimin istiklal!  
Mehmet Akif ERSOY



## **Ey Türk Gençliđi!**

Birinci vazifen, Türk istiklâlini, Türk Cumhuriyetini, ilelebet, muhafaza ve müdafaa etmektir.

Mevcudiyetinin ve istikbalinin yegâne temeli budur. Bu temel, senin, en kıymetli hazinendir. İstikbalde dahi, seni bu hazineden mahrum etmek isteyecek, dahilî ve haricî bedhahların olacaktır. Bir gün, İstiklâl ve Cumhuriyeti müdafaa mecburiyetine düşersen, vazifeye atılmak için, içinde bulunacağın vaziyetin imkân ve şerâitini düşünmeyeceksin! Bu imkân ve şerâit, çok nâmüsait bir mahiyette tezahür edebilir. İstiklâl ve Cumhuriyetine kastedecek düşmanlar, bütün dünyada emsali görülmemiş bir galibiyetin mümessili olabilirler. Cebren ve hile ile aziz vatanın, bütün kaleleri zaptedilmiş, bütün tersanelerine girilmiş, bütün orduları dağıtılmış ve memleketin her köşesi bilfiil işgal edilmiş olabilir. Bütün bu şerâitten daha elîm ve daha vahim olmak üzere, memleketin dahilinde, iktidara sahip olanlar gaflet ve dalâlet ve hattâ hıyanet içinde bulunabilirler. Hattâ bu iktidar sahipleri şahsî menfaatlerini, müstevlilerin siyasi emelleriyle tevhit edebilirler. Millet, fakr ü zaruret içinde harap ve bîtap düşmüş olabilir.

Ey Türk istikbalinin evlâdı! İşte, bu ahval ve şerâit içinde dahi, vazifen; Türk İstiklâl ve Cumhuriyetini kurtarmaktır! Muhtaç olduğun kudret, damarlarındaki asil kanda mevcuttur!

*Mustafa Kemal Atatürk*  
*20 Ekim 1927*



## Okul/Kurum Bilgileri

<b>İli:</b> Edirne		<b>İlçesi:</b> İpsala	
<b>Adres:</b>	Aliço Pehlivan Köyü	<b>Coğrafi Konum (link)</b>	<a href="https://www.google.com/maps/place/40%C2%B050'25.9%22N+26%C2%B026'20.4%22E/@40.840527,26.439004,19z/data=!4m5!3m4!1s0x0:0x0!8m2!3d40.8405269!4d26.4390039?hl=tr-TR">https://www.google.com/maps/place/40%C2%B050'25.9%22N+26%C2%B026'20.4%22E/@40.840527,26.439004,19z/data=!4m5!3m4!1s0x0:0x0!8m2!3d40.8405269!4d26.4390039?hl=tr-TR</a>
<b>Telefon Numarası:</b>	0(284) 633 10 09	<b>Faks Numarası:</b>	-
<b>e- Posta Adresi:</b>	722666@meb.k12.tr	<b>Web sayfası adresi:</b>	<a href="http://www.alicoortaokulu.meb.k12.tr">www.alicoortaokulu.meb.k12.tr</a>
<b>Kurum Kodu:</b>	722666	<b>Öğretim Şekli:</b>	Tam Gün (Tam Gün/İkili Eğitim)

# SUNUŐ

*“Eđitimdir ki bir milleti ya hür, bađımsız, Őanlı, yüksek bir topluluk halinde yaŐatır; ya da milleti esaret ve sefalete terk eder. “ (Mustafa Kemal Atatürk)*

Sürekli deđiŐen ve geliŐen ortamlarda çağın gerekleri ile uyumlu bir eđitim öđretim anlayıŐını sistematik bir Őekilde devam ettirebilmemiz, belirlediđimiz stratejileri en etkin Őekilde uygulayabilmemiz ile mümkün olacaktır. BaŐarılı olmak da iyi bir planlama ve bu planın etkin bir Őekilde uygulanmasına bađlıdır.

Stratejik Plânın, okulumuzun eđitim yapısının daha da güçlendirilmesinde bir rehber olarak kullanılması amaçlanmaktadır.

Belirlenen stratejik amaçlar dođrultusunda hedefler güncellenmiŐ ve okulumuzun 2024-2028 yıllarına ait stratejik plânı hazırlanmıŐtır.

Okulumuza ait bu plânın hazırlanmasında her türlü özveri yi gösteren ve sürecin tamamlanmasına katkıda bulunan idarecilerimize, stratejik planlama ekiplerimize, tüm personelimize baŐarılar diliyorum.

Sebahattin TEKER

OKUL MÜDÜRÜ

# İÇİNDEKİLER

2024-2028 STRATEJİK PLANI .....	<b>Hata! Yer işareti tanımlanmamış.</b>
İstiklal Marşı .....	3
Gençliğe Hitabe .....	4
Okul/Kurum Bilgileri .....	5
SUNUŞ .....	6
İÇİNDEKİLER .....	7
1. GİRİŞ VE STRATEJİK PLANIN HAZIRLIK SÜRECİ .....	8
1.1. Strateji Geliştirme Kurulu ve Stratejik Plan Ekibi .....	8
2. DURUM ANALİZİ .....	9
2.1. Kurumsal Tarihçe .....	10
2.2. Uygulanmakta Olan Stratejik Planın Değerlendirilmesi .....	11
2.3. Yasal Yükümlülükler ve Mevzuat Analizi .....	12-15
2.4. Üst Politika Belgeleri Analizi .....	15-19
2.5. Faaliyet Alanları ile Ürün/Hizmetlerin Belirlenmesi .....	20
2.6. Paydaş Analizi .....	21
Öğrenci Anketi Sonuçları: .....	21
Öğretmen Anketi Sonuçları: .....	22
Veli Anketi Sonuçları: .....	22
2.7. Okul/Kurum İçi Analiz .....	23
Okulumuz Bina ve Alanları .....	23
İnsan Kaynakları, Sınıf ve Öğrenci Bilgileri .....	24-29
2.8. Çevre Analizi (PESTLE) .....	30
2.9. GZFT Analizi .....	31-33
Gelişim ve Sorun Alanları .....	33
Gelişim ve Sorun Alanlarımız .....	33
2.10. Tespit ve İhtiyaçların Belirlenmesi .....	33
3. GELECEĞE BAKIŞ .....	34
3.1. Misyon .....	34
3.2. Vizyon .....	34
3.3. Temel Değerler .....	35
Amaç, Hedef ve Performans Göstergeleri .....	36-41
İzleme ve Değerlendirme .....	42-43

# 1. GİRİŞ VE STRATEJİK PLANIN HAZIRLIK SÜRECİ

## 1.1. Strateji Geliştirme Kurulu ve Stratejik Plan Ekibi

**Strateji Geliştirme Kurulu:** Okul müdürünün başkanlığında, bir okul müdür yardımcısı, bir öğretmen ve okul/aile birliği başkanı ile bir yönetim kurulu üyesi olmak üzere 5 kişiden oluşan üst kurul kurulur.

**Stratejik Plan Ekibi:** Okul müdürü tarafından görevlendirilen ve üst kurul üyesi olmayan müdür yardımcısı başkanlığında, belirlenen öğretmenler ve gönüllü velilerden oluşur.

Tablo 1. Strateji Geliştirme Kurulu ve Stratejik Plan Ekibi Tablosu

Strateji Geliştirme Kurulu Bilgileri		Stratejik Plan Ekibi Bilgileri	
Adı Soyadı	Ünvanı	Adı Soyadı	Ünvanı
Sebahattin TEKER	Müdür	Ezgi ÇELEBİ	Müdür Yardımcısı
Ezgi ÇELEBİ	Müdür Yardımcısı	Engin ÖZKAN	Öğretmen
Kübra KOSALI	Öğretmen	Metin YOLUÇ	Öğretmen
Esen TURGAY	Okul Aile Birliği Baş.	Serap AKSAN TOSUN	Öğretmen
Çiğdem ASLAN	Okul Aile Birliği Üyesi		

## 1.2. Planlama Süreci:

2024-2028 dönemi stratejik plan hazırlanma süreci Strateji Geliştirme Kurulu ve Stratejik Plan Ekibi'nin oluşturulması ile başlamıştır. Ekip tarafından oluşturulan çalışma takvimi kapsamında ilk aşamada durum analizi çalışmaları yapılmış ve durum analizi aşamasında, paydaşlarımızın plan sürecine aktif katılımını sağlamak üzere paydaş anketi, toplantı ve görüşmeler yapılmıştır. Durum analizinin ardından geleceğe yönelim bölümüne geçilerek okulumuzun amaç, hedef, gösterge ve stratejileri belirlenmiştir.

Okulumuzun 2024-2028 dönemlerini kapsayan stratejik planı, Millî Eğitim Bakanlığı Strateji Geliştirme Başkanlığının 06.10.2022 tarihli ve E-66968699-10.06.01-60162336 sayılı yazısına (Genelge No. 2022/21) ve Kamu İdarelerince Hazırlanacak Stratejik Planlar ve Performans Programları ile Faaliyet Raporlarına İlişkin Usul ve Esaslar Hakkında Yönetmelik" e göre hazırlık aşaması, üst kurul ve stratejik plan ekibinin oluşturulması ile



*başlamıştır. Ekip üyeleri bir araya gelerek çalışma takvimini oluşturulmuş, görev dağılımı yapılmıştır. Okulun 2019-2023 Stratejik Planda yer alan amaçlar, hedefler, göstergeler ve faaliyetler incelenmiş ve değerlendirilmiştir. Mevzuat, üst politika belgeleri, paydaş, GZFT ve kuruluş içi analizlerinden elde edilen veriler ışığında eğitim ve öğretim sistemine ilişkin sorun ve gelişim alanları ile eğitime ilişkin öneriler tespit edilmiştir.*

*Planlama sürecine aktif katılımını sağlamak üzere paydaş anketi, toplantı ve görüşmeler yapılmıştır. Geleceğe yönelim bölümüne geçilerek okulumuzun amaç, hedef, gösterge ve eylemleri belirlenmiştir. Çalışmaları yürüten ekip ve kurul bilgileri üstte (Tablo 1) verilmiştir.*

## **2. DURUM ANALİZİ**

*Stratejik planlama sürecinin ilk adımı olan durum analizi, okulumuzun/kurumumuzun “neredeyiz?” sorusuna cevap vermektedir. Okulumuzun/kurumumuzun geleceğe yönelik amaç, hedef ve stratejiler geliştirebilmesi için öncelikle mevcut durumda hangi kaynaklara sahip olduğu ya da hangi yönlerinin eksik olduğu ayrıca, okulumuzun/kurumumuzun kontrolü dışındaki olumlu ya da olumsuz gelişmelerin neler olduğu değerlendirilmiştir. Dolayısıyla bu analiz, okulumuzun/kurumumuzun kendisini ve çevresini daha iyi tanınmasına yardımcı olacak ve stratejik planın sonraki aşamalarından daha sağlıklı sonuçlar elde edilmesini sağlayacaktır.*

*Durum analizi bölümünde, aşağıdaki hususlarla ilgili analiz ve değerlendirmeler yapılmıştır;*

- *Kurumsal tarihçe*
- *Uygulanmakta olan planın değerlendirilmesi*
- *Mevzuat analizi*
- *Üst politika belgelerinin analizi*
- *Faaliyet alanları ile ürün ve hizmetlerin belirlenmesi*
- *Paydaş analizi*
- *Kuruluş içi analiz*
- *Dış çevre analizi (Politik, ekonomik, sosyal, teknolojik, yasal ve çevresel analiz)*
- *Güçlü ve zayıf yönler ile fırsatlar ve tehditler (GZFT) analizi*
- *Tespit ve ihtiyaçların belirlenmesi*

## 2.1. Kurumsal Tarihçe

Okulun tarihi Cumhuriyet'in ilan edildiği yıllara dayanmaktadır. Öğrenim 1928 yılına kadar Arap harfleriyle köyümüzün camisinde bulunan dersliklerde yürütülmekte idi. 1928 yılında harf devriminden sonra, bugün kullandığımız Latin harfleriyle yürütülmeye başlandı. 1950 yılına kadar üç sınıflı olarak eğitim-öğretim eğitmenler tarafından yürütülmüştür. İkinci Dünya Savaşı sırasında eğitime ara verilmiş. 1950 yılından sonra beş sınıflı eğitim vermeye başlamıştır. Zamanla öğrenci sayısı artınca camide bulunan derslikler ihtiyacı karşılayamaz duruma geldi. 1956-1957 yıllarında ihtiyar heyetinde muhtar; Mehmet SAVAŞ, azalar; Ali COŞKUN, Hasan GÜLER, Hasan DEMİRBİLEK, Recep SÜLÜN, Hüseyin ERDİNÇ ve Hamza İŞMEN okulun köyün ortasında kurulması kararlaştırılır. Dönemin İpsala Kaymakamı Naci BOZKURT okulun yerini görmeye gelir. Kaymakam okul yerinin istimlâk edilmediğini anlar ve kızar. İki - üç ay sonra okulun temelleri bugünkü uygulama bahçesine atılır. Burada da okulun yeri beğenilmez. İhtiyar Heyeti İpsala Kaymakamımız ziyaret ederek okulun yerini değiştirmeyi karar verirler. Sonuçta; 26 yıl Kırkpınar Başpehlivanlığı yapmış Gaddar Kel Aliço'nun evinin bulunduğu arsanın istimlak edilmesine kararlaştırılır. Hemen faaliyete geçilip okulun binasının inşaatına başlanır. Okul binası 1958 yılında tamamlanarak eğitim-öğretime açılır. Okulumuzun binası, Kel Aliço'nun arsası üzerine kurulduğundan adı da Koyunyeri Aliço ilkokulu olarak verilmiştir.

1997 yılında sekiz yıllık eğitime geçilmesiyle ilköğretim okuluna dönüştürülerek Koyunyeri Aliço İlköğretim Okulu olarak adı değiştirilmiştir. Daha sonra 2012 yılında 6287 nolu kanunla Aliço Pehlivan Ortaokulu olarak adlandırılmıştır.

## 2.2. Uygulanmakta Olan Stratejik Planın Deęerlendirilmesi

Katılımcı bir anlayış ile hazırlanan İpsala Aliço Pehlivan Ortaokulu M¼d¼rl¼ę¼ 2019–2023 Stratejik Planı; başarılı bir şekilde uygulanmış ve yıllık izleme sonuçları olan faaliyet raporları hazırlanmıştır. Tüm personelimizin özverili çalışmaları sayesinde söz konusu hedefler büyük oranda gerçekleştirilmiştir.

İpsala Aliço Pehlivan Ortaokulu M¼d¼rl¼ę¼ 2019–2023 Stratejik Planı'nın geręekleşme durumu deęerlendirildięinde ařaęıdaki konularda önemli iyileşmelerin saęlandığını gör¼lm¼şt¼r:

- Zorunlu eęitimde okullaşma,
- Hayat boyu öğrenmeye katılım,
- Fiziki ve teknolojik altyapıda iyileşmeler,
- Sosyal, kült¼rel ve sportif faaliyetlerin çeşitlilięi ve katılım oranı,
- Ders başarılarının arttırılması

Mevcut koşullar ve pandemi d¼nemi göz ön¼ne alındıęında, ulusal ve uluslararası projelere katılım ile ilgili göstergelerde belirlenen hedeflere ulaşılamamıştır.

2019–2023 Stratejik Plan d¼neminde önemli iyileşme saęlanan ve saęlanamayan alanlara yönelik 2024–2028 d¼nemi için de çalışmaları devam ettirilerek sürdürülebilirlięin saęlanması hedeflenmiştir. Bu kapsamda gerekli hedef ve tedbirler belirlenerek bunların geręekleşme durumlarını izlemek üzere göstergeler oluşturulacaktır.

## 2.3. Yasal Yükümlülükler ve Mevzuat Analizi

*Millî Eğitim Bakanlığı Strateji Geliştirme Başkanlığının 06.10.2022 tarihli ve E-66968699-10.06.01-60162336 sayılı yazısına (Genelge No. 2022/21) ve Kamu İdarelerince Hazırlanacak Stratejik Planlar ve Performans Programları ile Faaliyet Raporlarına İlişkin Usul ve Esaslar Hakkında Yönetmelik*

Yasal Yükümlülük	Dayanak	Tespitleme	İhtiyaçlar
Okul öncesi, ilk ve ortaöğretim çağındaki öğrencileri bedenî, zihnî, ahlakî, manevî, sosyal ve kültürel nitelikler yönünden geliştiren ve insan haklarına dayalı toplum yapısının ve küresel düzeyde rekabet gücüne sahip ekonomik sistemin gerektirdiği bilgi ve becerilerle donatarak geleceğe hazırlayan eğitim ve öğretim programlarını tasarlamak, uygulamak, güncellemek; öğretmen ve öğrencilerin eğitim ve öğretim hizmetlerini bu çerçevede yürütmek ve denetlemek	1 No'lu Cumhurbaşkanlığı Kararnemesi (CBK)'nin On Birinci Bölümü 301'inci maddesi 1'inci fıkrası (a) bendi	<ul style="list-style-type: none"><li>• Diğer kamu kurum ve kuruluşları ile sivil toplum kuruluşlarının eğitim ve öğretim hizmetlerinde yapıcı iş birlikleri içerisinde yeterince yer almaması</li><li>• Okul öncesi eğitim standartlarının güncel olmaması</li></ul>	<ul style="list-style-type: none"><li>• İlgili kamu kurumlarıyla ve sivil toplum kuruluşlarıyla eğitim ve öğretim hizmetinin toplumsal bir bütünlük içerisinde ele alınmasına yönelik bilgi ve tecrübe paylaşımının artırılması</li></ul>
Eğitim ve öğretimin her kademesi için ulusal politika ve stratejileri belirlemek, uygulamak, uygulanmasını izlemek ve denetlemek, ortaya çıkan yeni hizmet modellerine göre güncelleyerek geliştirmek	1 No'lu CBK'nin On Birinci Bölümü 301'inci maddesi 1'incifıkrası (b) bendi	Eğitim ve öğretime dair temel politika ve planların personel görev değişikliği sebebiyle yeterince sahiplenilmemesi ve uygulama aşamasında sürekliliğin sağlanamaması	Yöneticilerin ve diğer personelin görev değişikliği söz konusu olduğunda bilgi ve birikimini yeni gelen personele aktarması ve oryantasyon süreci

Eğitim sistemini yeniliklere açık, dinamik, ekonomik ve toplumsal gelişimin gerekleriyle uyumlu biçimde güncel teknik ve modeller ışığında tasarlamak ve geliştirmek	1 No'lu CBK'nin On Birinci Bölümü 301'inci maddesi 1'incifikrası (c) bendi	<ul style="list-style-type: none"> <li>Ders kitaplarının (etkinlik ve soru sayıları) e-İçeriklerle desteklenmesi gerekliliği</li> <li>Teknolojik gelişmelerle birlikte öğrenmenin çevrim içi ortamlarda sunulmasına olanak sağlanması</li> <li>Geleneksel öğrenme yöntemlerine kıyasla daha interaktif ve hızlı bir şekilde öğrenmenin tercih edilmesi</li> </ul>	<ul style="list-style-type: none"> <li>Ders kitaplarına yönelik e-İçeriklerin tek bir platform üzerinden kullanıcılara ulaştırılması</li> <li>Okul/kurum standartlarının gelişmeler doğrultusunda yeniden yapılandırılması</li> <li>Çeşitli öğrenme alanlarında programların hazırlanması ve hazırlanan programların günümüz ihtiyaçlarına uygun hâle getirilmesi</li> </ul>
Eğitime erişimi kolaylaştıran, her vatandaşın eğitim fırsat ve imkânlarından eşit derecede yararlanabilmesini teminat altına alan politika ve stratejiler geliştirmek, uygulamak, uygulanmasını izlemek ve koordine etmek	1 No'lu CBK'nin On Birinci Bölümü 301'inci maddesi 1'incifikrası (ç) bendi	İlk ve ortaöğretim kurumları arası imkân ve başarı farklılıklarının olması	<ul style="list-style-type: none"> <li>Mevcut uygulamaların öğrencilerin çok yönlü gelişimini destekleyecek projelerle ilgilenmesine ve yeni projeler üretmesine imkân verecek şekilde düzenlenmesi</li> <li>Öğretim programları ile öğrencilerin fiziksel, sosyal, duyuşsal yanlarının bütüncül bir şekilde geliştirilmesi</li> </ul>

Yasal Yükümlülük	Dayanak	Tespitle	İhtiyaçlar
Kız öğrencilerin, engellilerin ve toplumun özel ilgi bekleyen diğer kesimlerinin eğitime katılımını yaygınlaştıracak politika ve stratejiler geliştirmek, uygulamak ve uygulanmasını koordine etmek	1 No'lu CBK'nin On Birinci Bölümü 301'inci maddesi 1'incifikrası (d) bendi	<ul style="list-style-type: none"> <li>Özel eğitim alanına yönelik öğrenme ortamları, ders yapıları ve materyallerinin geliştirilme çalışmalarının yeterli düzeyde olmaması</li> <li>Sosyal, kültürel, sanatsal ve sportif faaliyetlere özel eğitim ihtiyacı olan öğrencilerin yeterli düzeyde katılmaması</li> </ul>	<ul style="list-style-type: none"> <li>Özel eğitim alanına yönelik öğrenme ortamları, ders yapıları ve materyallerinin geliştirilmesinde çalışmaların artırılması</li> <li>Sosyal, kültürel, sanatsal ve sportif faaliyetlere özel eğitim ihtiyacı olan öğrencilerin katılımının artırılması</li> </ul>

Özel yetenek sahibi kişilerin bu niteliklerini koruyucu ve geliştirici özel eğitim ve öğretim programlarını tasarlamak, uygulamak ve uygulanmasını koordine etmek	1 No'lu CBK'nin On Birinci Bölümü 301'inci maddesi 1'incifıkrası (e) bendi	<ul style="list-style-type: none"> <li>• Özel eğitim ihtiyacı olan öğrencilerin özellikleri ve eğitim süreçleri hakkında ilgili paydaşların yeterli düzeyde bilgi sahibi olmaması</li> <li>• Özel öğretim kurumlarına devam eden öğrenci oranının OECD ortalamasının altında kalması</li> </ul>	<ul style="list-style-type: none"> <li>• Öğretmenler, okul yöneticileri ve diğer personel ile ailelerin özel eğitim ihtiyacı olan öğrencilere yönelik bilgi, beceri, tutum ve farkındalıklarının geliştirilmesi</li> <li>• Özel sektörün eğitim yatırımlarının desteklenmesi amacıyla mevzuat düzenlemelerinin yapılması</li> </ul>
Yükseköğretim kurumları dışındaki eğitim ve öğretim kurumlarını açmak, açılmasına izin vermek ve denetlemek	1 No'lu CBK'nin On Birinci Bölümü 301'inci maddesi 1'incifıkrası (f) bendi	Özel öğretim kurumlarına devam eden öğrenci oranlarının OECD Ortalamasının altında kalması	Özel sektörün eğitim yatırımlarının desteklenmesi amacıyla mevzuat düzenlemelerinin yapılması
Yurt dışında çalışan veya ikamet eden Türk vatandaşlarının eğitim ve öğretim alanındaki ihtiyaç ve sorunlarına yönelik çalışmalarını ilgili kurum ve kuruluşlarla iş birliği içinde yürütmek	1 No'lu CBK'nin On Birinci Bölümü 301'inci maddesi 1'incifıkrası (g) bendi	<ul style="list-style-type: none"> <li>• Türkçe ve Türk Kültürü dersinin tanıtımı ve yaygınlaştırılmasına yönelik farkındalığın düşük olması</li> <li>• Türkçe öğretilmesi ve Türk Kültürü'nün tanıtım, yayma ve koruma faaliyetlerinin yetersizliği</li> <li>• Yurt dışına gönderilen öğretmen ve okutmanların yabancı dil yeterliliklerinin istenilen düzeyde olmaması</li> </ul>	<ul style="list-style-type: none"> <li>• Türkçe ve Türk Kültürü dersi öğretmenlerinin çok yönlü niteliklere sahip öğretmenler arasından seçilmesi</li> <li>• Türkçe ve Türk Kültürü derslerinin tanıtımıyla birlikte katılım sağlayan öğrenci sayısının artırılması</li> <li>• Yurt dışındaki Türk vatandaşları ve soydaşlar için eğitim imkânlarının artırılması</li> </ul>
Yükseköğretim dışında kalan ve diğer kurum ve kuruluşlarca açılan örgün ve yaygın eğitim ve öğretim kurumlarının denklik derecelerini belirlemek, program ve düzenlemelerini hazırlamak	1 No'lu CBK'nin On Birinci Bölümü 301'inci maddesi 1'incifıkrası (h) bendi	<ul style="list-style-type: none"> <li>• İl ve ilçe millî eğitim müdürlüklerinde denklik işlemlerini yürütecek şubenin eksikliği</li> <li>• Denklik merkezlerine verilen eğitimlerin yeterli düzeyde olmaması</li> <li>• Denklik merkezi çalışanlarında yer/görev değişikliği kaynaklı personel değişikliklerinin yaşanması</li> </ul>	<ul style="list-style-type: none"> <li>• Denklik merkezi personeline eğitim verilmesi</li> <li>• Dijital eğitim içeriklerinin sayısının artırılmasıyla denklik işlemlerine yönelik etkinliğin artırılması</li> </ul>

Üst politika belgeleri;

- 12. Kalkınma Planı
- Cumhurbaşkanlığı Programı,
- Orta Vadeli Program,
- Cumhurbaşkanlığı Yıllık Programı,
- Millî Eğitim Bakanlığı Stratejik Planı,
- İl Millî Eğitim Müdürlüğü Stratejik Planı,
- Okul/kurumu ilgilendiren ulusal, bölgesel ve sektörel strateji eylem planlarını ifade eder.

Kurumun faaliyet alanları ile Kalkınma Planı, diğer plan ve programlarda yer alan amaç, ilke ve politikalar arasındaki uyuma bakılır.

Temel Üst Politika Belgeleri	Sektörel ve Tematik Strateji Belgeleri
<ul style="list-style-type: none"><li>• Kalkınma Planları</li><li>• Orta Vadeli Programlar</li><li>• Orta Vadeli Mali Planlar</li><li>• Cumhurbaşkanlığı Yıllık Programları</li><li>• MEB 2019-2023 Stratejik Planı</li><li>• Millî Eğitim Şûra Kararları</li><li>• İl Millî Eğitim Müdürlüğü Stratejik Planı</li></ul>	<ul style="list-style-type: none"><li>• Öğretmen Strateji Belgesi</li><li>• İklim Değişikliği Eylem Planı</li><li>• Kadının Güçlenmesi Strateji Belgesi ve Eylem Planı</li><li>• Karayolu Trafik Güvenliği Strateji Belgesi</li><li>• Mobilite Araç ve Teknolojileri Yol Haritası</li><li>• Su Verimliliği Strateji Belgesi ve Eylem Planı</li><li>• Ulusal Deprem Stratejisi ve Eylem Planı</li><li>• Ulusal Genç İstihdam Stratejisi ve Eylem Planı</li><li>• Ulusal Enerji Verimliliği Eylem Planı</li><li>• Ulusal Girişimcilik Stratejisi ve Eylem Planı</li><li>• Ulusal Yapay Zekâ Stratejisi</li></ul>

**Tablo 3: Üst Politika Belgeleri**

Üst Politika Belgesi	İlgili Bölüm/Referans	Verilen Görev/İhtiyaçlar
On İkinci Kalkınma Planı	Yurt İçi Tasarruflar	350.2, 352.3 Sayılı Tedbir Maddeleri
	Mali Piyasalar	379.2 Sayılı Tedbir Maddesi
	İmalat Sanayii	432.1, 432.3 Sayılı Tedbir Maddeleri
	Otomotiv	473.1 Sayılı Tedbir Maddesi
	Turizm	525.3, 525.4 Sayılı Tedbir Maddeleri
	Girişimcilik ve Kobi'ler	559.2, 559.3, Sayılı Tedbir Maddeleri
	Fikrî Mülkiyet Hakları	565.5, 565.6, 565.7 Sayılı Tedbir Maddeleri
	Ticaretin ve Tüketicinin Korunmasının Geliştirilmesine Yönelik Hizmetler	621.8 Sayılı Tedbir Maddesi
	Eğitim	658, 659, 660 Sayılı Amaç Maddeleri ve Bunlara Bağlı Politika ile Tedbir Maddeleri
	Çocuk	731.2, 731.3, 731.4, 731.5, 731.6, 732.1, 732.3, 732.5, 733.1, 733.2, 734.4, 735.7, 735.8, 738.2, 738.3, 739.1, 739.2, 739.3, 739.4, 740.4, 742.4, 744.1 Sayılı Tedbir Maddeleri
	Gençlik	746.1, 746.2, 746.6, 747.1, 747.2, 748.6 Sayılı Tedbir Maddeleri
	Engelli Hizmetleri	758.1, 758.2, 758.3, 758.4, 758.5 Sayılı Tedbir Maddeleri
	Sosyal Hizmetler, Sosyal Yardımlar ve Yoksullukla Mücadele	773.1, 774.1 Sayılı Tedbir Maddeleri
	Gelir Dağılımı	777.4 Sayılı Tedbir Maddesi
	Kültür ve Sanat	783.1, 783.2, 783.5, 785.1, 785.2, 785.3, 785.5, 789.1, 789.2, 790.4, 793.2 Sayılı Tedbir Maddeleri
	Spor	796.1, 796.2, 796.3, 798.3, 799.1, 799.2, 799.3 Sayılı Tedbir Maddeleri
	Nüfus ve Yaşlanma	804.1, 809.1 Sayılı Tedbir Maddeleri
	Ülusallararası Göç	815.4, 816.1 Sayılı Tedbir Maddeleri
	Yurt Dışında Yaşayan Türkler	819.1, 819.2, 819.3, 820.7 Sayılı Tedbir Maddeleri
	Afet Yönetimi	830.7, 831.3, 832.1, 832.4, 833.6, 839.1, 839.3, 841.1 Sayılı Tedbir Maddeleri
Sivil Toplum	940.3 Sayılı Tedbir Maddesi	
Kamuda Stratejik Yönetim	942.1, 943.1, 943.2, 943.4, 943.5 Sayılı Tedbir Maddeleri	
Kalkınma İçin Uluslararası İş Birliği	970.1, 970.6, 972.6, 973.2, 973.3, 973.4 Sayılı Tedbir Maddeleri	
İstihdam	12 Sayılı Tedbir Maddesi	



**Tablo 4: Üst Politika Belgeleri Analizi**

Üst Politika Belgesi	İlgili Bölüm/Referans	Verilen Görev/İhtiyaçlar
Orta Vadeli Program (2024-2026)	Programda Bakanlığımızı ilgilendiren on dokuz (19) politika ve tedbir ile Öncelikli Reform Alanlarına Yönelik on (10) düzenleme yer almaktadır.	
	Ödemeler Dengesi	1 Tedbir
	Finansal İstikrar	1 Tedbir
	Afet Yönetimi	1 Tedbir
	Dijital Dönüşüm	4 Tedbir
	Hizmet İhracatının Desteklenmesi	1 Tedbir
	Ne Eğitimde Ne İstihdamda Olan Gençlerin ve Kadınların Eğitime ve İstihdama Katılımı	3 Tedbir
	Yükseköğretimde ve Meslekî ve Teknik Eğitimde Özel Sektör Odaklı Dönüşüm	2 Tedbir
	Kamu Cari Harcamalarında Rasyonelleşme	2 Tedbir
	Afetlere Duyarlı Bütünleşik Mekansal Planlama	1 Tedbir
	İklim Değişikliği Mevzuatı, Emisyon Ticaret Sistemi, Sınırdaki Karbon Düzenlemesi Mekanizmasına Uyum	1 Tedbir
	Cumhurbaşkanlığı 2024 Yıllık Programı	Yurt İçi Tasarruflar
Mali Piyasalar		379.2 Sayılı Tedbir Maddesi
İmalat Sanayii		432.1 Sayılı Tedbir Maddesi
Otomotiv		473.1 Sayılı Tedbir Maddesi
Turizm		525.3, 525.4 Sayılı Tedbir Maddeleri
Girişimcilik ve KOBİ'ler		559.2, 559.3 Sayılı Tedbir Maddeleri
Fikri Mülkiyet Hakları		565.6, 565.7 Sayılı Tedbir Maddeleri
Eğitim		661.1, 661.4, P. 661, P. 662, P. 663, P.664, P.665, P.666, P.667, P.668, P.670, P.672, P.675, P.676, P.678, P.680, P.681 Sayılı Politika ve Tedbir Maddeleri
Çocuk		P.732, 731.2, 731.3, 731.4, 731.5, 733.1, 733.2, 734.4, 735.8, 739.1, 739.3, 739.4, 740.4, 742.4, P.743, 744.1 Sayılı Politika ve Tedbir Maddeleri
Gençlik		746.1, 746.2, 746.6, 747.1, 747.2, 748.6 Sayılı Tedbir Maddeleri
Engelli Hizmetleri		758.1, 758.2, 758.3 Sayılı Tedbir Maddeleri
Kültür ve Sanat		783.1, 785.1, 785.2, 789.1 Sayılı Tedbir Maddeleri
Uluslararası Göç		816.1 Sayılı Tedbir Maddesi
Yurt Dışında Yaşayan Türkler		819.1, 819.2, 819.3 Sayılı Tedbir Maddeleri
Kalkınma İçin Uluslararası İş Birliği	970.1, 972.6, 973.3 Sayılı Tedbir Maddeleri	

## Yönetmelikler

YÖNETMELİKLER		
Yayımlandığı Resmi Gazete/Tebliğler Dergisi		ADI
12/10/2013	28793	Milli Eğitim Bakanlığı Personelinin Görevde Yükselme Unvan Değişikliği ve Yer Değiştirme Suretiyle Atanması Hakkı
07/09/2013	28758	Milli Eğitim Bakanlığı Orta Öğretim Kurumları Yönetmeliği
27/11/2013	28480	Milli Eğitim Bakanlığı Eğitim Kurumları Yöneticileri Atama ve Yer Değiştirme Yönetmeliği
12/09/2012	28409	Milli Eğitim Bakanlığı Ders Kitapları ve Eğitim Araçları Yönetmeliği
09/02/2012	28199	Milli Eğitim Bakanlığı Okul Aile Birliği Yönetmeliği
06/05/2010	27573	Milli Eğitim Bakanlığı Öğretmenlerinin Atama ve yer Değiştirme Yönetmeliği
10/08/1999	23782	Milli Eğitim Bakanlığı Okul ve Kurumların Yönetici ve Öğretmenlerinin Norm Kadrolarına İlişkin Yönetmelik
26/12/1995	22502	Milli Eğitim Bakanlığı Sosyal ve Kültürel Yarışmalar Yönetmeliği
10/07/2008	26932	İlköğretim ve Ortaöğretim Kurumlarında Parasız Yatılılık
13/01/2005	25699	Milli Eğitim Bakanlığı İlköğretim ve Ortaöğretim Kurumları Sosyal Etkinlikler Yönetmeliği
22/08/2001	24501	Milli Eğitim Bakanlığı Okul Kütüphaneleri Yönetmeliği
16/05/1988	19816	Devlet Arşiv Hizmetleri Hakkında Yönetmelik
05/05/2012	28283	Ulusal ve Resmi Bayramlar ile Mahalli Kurtuluş Günleri, Atatürk Günleri ve Tarihi Günlerde Yapılacak Tören ve Kutlamalar Yönetmeliği
24/08/2003	25209	18 Mart Şehitler Günü ve 19 Eylül Gaziler Gününde Yapılacak Törenler Hakkında Yönetmelik
17/04/2001	24376	Milli Eğitim Bakanlığı Rehberlik ve Psikolojik Danışma Hizmetleri Yönetmeliği
15/04/2000	24021	Milli Eğitim Bakanlığı Taşınabilir İlköğretim Yönetmeliği
10/08/1999	23782	Milli Eğitim Bakanlığına Bağlı Okul ve Kurumların Yönetici ve Öğretmenlerin Norm Kadrolarına İlişkin Yönetmelik
03/10/1993	21717	Milli Eğitim Bakanlığı Teftiş Kurulu Yönetmeliği
26/11/1992	21417	Öğretmenler Günü Kutlama Yönetmeliği
03/06/1991	20890	Milli Eğitim Bakanlığı Disiplin Amirleri Yönetmeliği

## 2.4. Üst Politika Belgeleri Analizi

Üst politika belgeleri;

- 12. Kalkınma Planı
- Cumhurbaşkanlığı Programı,
- Orta Vadeli Program,
- Cumhurbaşkanlığı Yıllık Programı,
- Millî Eğitim Bakanlığı Stratejik Planı,
- İl Millî Eğitim Müdürlüğü Stratejik Planı,
- İlçe Millî Eğitim Müdürlüğü Stratejik Planı ile
- Okul/kurumu ilgilendiren ulusal, bölgesel ve sektörel strateji eylem planlarını ifade eder.

Kurumun faaliyet alanları ile Kalkınma Planı, diğer plan ve programlarda yer alan amaç, ilke ve politikalar arasındaki uyuma bakılır.

**Tablo 2. Üst Politika Belgeleri Analizi Tablosu**

Üst Politika Belgesi	İlgili Bölüm/Referans	Verilen Görev/İhtiyaçlar
5018 sayılı Kamu Mali Yönetimi ve Kontrol Kanunu	<ul style="list-style-type: none"><li>• 9. Madde,</li><li>• 41. Madde</li></ul>	Kurum Faaliyetlerinde bütçenin etkin ve verimli kullanımı Stratejik Plan Hazırlama Performans Programı Hazırlama Faaliyet Raporu Hazırlama
30344 sayılı Kamu İdarelerinde Stratejik Plan Hazırlamaya İlişkin Usul ve Esaslar Hakkında Yönetmelik (26 Şubat 2018)	Tümü	5 yıllık hedefleri içeren Stratejik Plan hazırlanması
Kamu İdareleri İçin Stratejik Plan Hazırlama Kılavuzu (26 Şubat 2018)	Tümü	5 yıllık hedefleri içeren Stratejik Plan hazırlanması
2018/16 sayılı Genelge, 2024-2028 Stratejik Plan Hazırlık Çalışmaları (18 Eylül 2018)	Tümü	2024-2028 Stratejik Planının Hazırlanması
MEB 2024-2028 Stratejik Plan Hazırlık Programı	Tümü	2024-2028 Stratejik Planı Hazırlama Takvimi
MEB 2024-2028 Stratejik Planı	Tümü	MEB Politikaları Konusunda Taşra Teşkilatına Rehberlik
Kamu İdarelerince Hazırlanacak Performans Programları Hakkında Yönetmelik	Tümü	5 yıllık kurumsal hedeflerin her bir mali yıl için ifade edilmesi
Kamu İdarelerince Hazırlanacak Faaliyet Raporu Hakkında Yönetmelik	Tümü	Her bir mali yıl için belirlenen hedeflerin gerçekleşme durumlarının tespiti, raporlanması

## 2.5. Faaliyet Alanları ile Ürün/Hizmetlerin Belirlenmesi

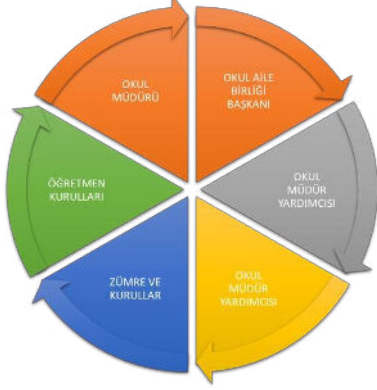
Mevzuat analizi çıktıları dolayısıyla görev ve sorumluluklar dikkate alınarak okul/kurumun sunduğu temel ürün ve hizmetler belirlenir. Belirlenen ürün ve hizmetler Tablo 3'te belirtildiği gibi belirli faaliyet alanları altında toplulaştırılır. Faaliyet alanları ile ürün ve hizmetlerin belirlenmesi amaç, hedef ve stratejilerin oluşturulması aşamasında yönlendirici olacaktır.

**Tablo 3. Faaliyet Alanlar/Ürün ve Hizmetler Tablosu**

Faaliyet Alanı	Ürün/Hizmetler
Öğretim-eğitim faaliyetleri	<b>Öğrenci İşleri</b> Kayıt-nakil işleri Devam-devamsızlık Sınıf geçme Sınav hizmetleri Diploma ve karne işlemleri Öğrenci disiplin işlemleri .....
Rehberlik faaliyetleri	Öğrencilere rehberlik yapmak Velilere rehberlik etmek Rehberlik faaliyetlerini yürütme .....
Sosyal faaliyetler	Öğrencilerin yarışmalara katılması Geziler Sinema günleri Bahar Şenlikleri
Sportif faaliyetler	Futbol, futsal Voleybol Atletizm Dart İl ve ilçe bazında olan yarışmalar
Kültürel ve sanatsal faaliyetler	Yarışmalar ( Şiir - kompozisyon ve resim ) Belirli Gün ve Haftalar Kutlamaları
İnsan kaynakları faaliyetleri ( mesleki gelişim faaliyetleri, personel etkinlikleri...)	Derece terfi Hizmet içi eğitim Özlük hakları .....
Okul aile birliği faaliyetleri	Okula ayni ve nakdi kaynak bulunması ve kullanılması
Öğrencilere yönelik faaliyetler	Kulüp Çalışmaları Öğrenci sağlığı ve güvenliği eğitimleri .....
Ölçme değerlendirme faaliyetleri	Deneme sınavları
Öğrenme ortamlarına yönelik faaliyetler	Temizlik Teknolojik donanım Araç-gereç temini
Ders dışı faaliyetler	Kurslar

## 2.6. Paydaş Analizi

Kurumumuzun temel paydaşları öğrenci, veli ve öğretmen olmakla birlikte eğitimin dışsal etkisi nedeniyle okul çevresinde etkileşim içinde olunan geniş bir paydaş kitlesi bulunmaktadır. Paydaşlarımızın görüşleri anket, toplantı, dilek ve istek kutuları, elektronik ortamda iletilen önerilerde dâhil olmak üzere çeşitli yöntemlerle sürekli olarak alınmaktadır.



Paydaş anketlerine ilişkin ortaya çıkan temel sonuçlara altta yer verilmiştir:

### Öğrenci Anketi Sonuçları:

"ÖĞRENCİ GÖRÜŞ VE DEĞERLENDİRMELERİ" ANKET FORMU								Ortalama	Memnuniyet Algısı
SIRA NO	MADDELER	Kesimlikle Katılıyorum	Katılıyorum	Kararsızım	Kısmen Katılıyorum	Katılmıyorum	Ortalama		
1	Öğretmenlerimle ihtiyaç duyduğumda rahatlıkla görüşebilirim.	30	12	1	2	3	4,33	Güçlü	
2	Okul müdürü ile ihtiyaç duyduğumda rahatlıkla konuşabiliyorum.	22	10	9	3	4	3,90	Güçlü	
3	Okulun rehberlik servisinden yeterince yararlanabiliyorum.	13	14	14	3	4	3,60	Güçlü	
4	Okula ilettiğimiz öneri ve isteklerimiz dikkate alınır.	19	14	5	8	2	3,83	Güçlü	
5	Okulda kendimi güvende hissediyorum.	31	12	2	2	1	4,46	Güçlü	
6	Okulda öğrencilerle ilgili alınan kararlarda bizlerin görüşleri alınır.	12	14	10	10	2	3,50	Güçlü	
7	Öğretmenler yeniliğe açık olarak derslerin işlenişinde çeşitli yöntemler kullanmaktadır.	30	17	1	0	0	4,60	Güçlü	
8	Derslerde konuya göre uygun araç gereçler kullanılmaktadır.	28	16	2	1	1	4,44	Güçlü	
9	Teneffüslerde ihtiyaçlarımı giderebiliyorum.	19	21	3	3	2	4,08	Güçlü	
10	Okulun içi ve dışı temizdir.	25	16	3	3	1	4,27	Güçlü	
11	Okulun binası ve diğer fiziki mekânlar yeterlidir.	15	16	7	5	5	3,65	Güçlü	
12	Destekleme ve Yetiştirme kurslarını faydalı ve yeterli buluyorum.	12	8	1	0	0	4,52	Güçlü	
13	Okulumuzda yeterli miktarda sanatsal ve kültürel faaliyetler düzenlenmektedir.	15	17	10	5	1	3,83	Güçlü	

(0 - 2,99 ZAYIF)  
(3,00 - 5,00 GÜÇLÜ)

Sebahattin TEKER  
Okul Müdürü

<b>"ÖĞRETMEN GÖRÜŞ VE DEĞERLENDİRMELERİ" ANKET FORMU</b>								<b>(0 - 2,99 ZAYIF) (3,00 - 5,00 GÜÇLÜ)</b>
Aliço Pehlivan Ortaokul Müdürlüğü 2024–2028 Stratejik Plan hazırlıkları çerçevesinde, idarenin geleceğinin şekillendirilmesinde paydaşların katkılarının beklendiği bu çalışmada kurumun mevcut durumuna ve gelecekte öngördüklerine yönelik görüş ve değerlendirmeleri büyük önem taşımaktadır. Ankette yer alan sorular, paydaş analizinde yer alması öngörülen konu başlıklarını içerecek şekilde düzenlenmiştir. Bu anketin gerçekleştirilmesindeki amaç, kurumumuzun stratejik planı hazırlanırken sizlerin görüşleriyle sorunları, iyileştirmeye acık alanları tespit etmek ve çözüme yönelik stratejiler geliştirmektir. Emek ve katkılarınız için şimdiden teşekkür ederim.								
Sebahattin TEKER Okul Müdürü								
ALİÇO PEHLİVAN ORTAOKULU GENEL								
SIRA NO	MADDELER	Kesinlikle Katılıyorum	Katılıyorum	Kararsızım	Kısmen Katılıyorum	Katılmıyorum	Ortalama	Memnuniyet Algısı
1	Okulumuzda alınan kararlar, çalışanların katılımıyla alınır.	5	1	0	1	0	4,43	Güçlü
2	Kurumdaki tüm duvarular çalışanlara zamanında iletilir.	6	1	0	0	0	4,86	Güçlü
3	Her türlü ödüllendirmede adil olma, tarafsızlık ve objektiflik esastır.	6	1	0	0	0	4,86	Güçlü
4	Kendimi, okulun değerli bir üyesi olarak görürüm.	5	1	1	0	0	4,57	Güçlü
5	Çalıştığım okul bana kendimi geliştirme imkânı tanımaktadır.	4	1	2	0	0	4,29	Güçlü
6	Okul, teknik araç ve gereç yönünden yeterli donanıma sahiptir.	3	2	1	1	0	4,00	Güçlü
7	Okulda çalışanlara yönelik sosyal ve kültürel faaliyetler düzenlenir.	2	1	2	1	1	3,29	Güçlü
8	Okulda öğretmenler arasında ayrım yapılmamaktadır.	6	1	0	0	0	4,86	Güçlü
9	Okulumuzda yerelde ve toplum üzerinde olumlu etki bırakacak çalışmalar	5	2	0	0	0	4,71	Güçlü
10	Yöneticilerimiz, yaratıcı ve yenilikçi düşüncelerin üretilmesini teşvik etmektedir.	4	2	1	0	0	4,43	Güçlü
11	Yöneticiler, okulun vizyonunu, stratejilerini, ivileştirmeye acık alanlarını vs.	5	1	1	0	0	4,57	Güçlü

<b>"VELİ GÖRÜŞ VE DEĞERLENDİRMELERİ" ANKET FORMU</b>								<b>(0 - 2,99 ZAYIF) (3,00 - 5,00 GÜÇLÜ)</b>
Aliço Pehlivan Ortaokul Müdürlüğü 2024–2028 Stratejik Plan hazırlıkları çerçevesinde, idarenin geleceğinin şekillendirilmesinde paydaşların katkılarının beklendiği bu çalışmada kurumun mevcut durumuna ve gelecekte öngördüklerine yönelik görüş ve değerlendirmeleri büyük önem taşımaktadır. Ankette yer alan sorular, paydaş analizinde yer alması öngörülen konu başlıklarını içerecek şekilde düzenlenmiştir. Bu anketin gerçekleştirilmesindeki amaç, kurumumuzun stratejik planı hazırlanırken sizlerin görüşleriyle sorunları, iyileştirmeye acık alanları tespit etmek ve çözüme yönelik stratejiler geliştirmektir. Emek ve katkılarınız için şimdiden teşekkür ederim.								
Sebahattin TEKER Okul Müdürü								
ALİÇO PEHLİVAN ORTAOKULU GENEL .								
SIRA NO	MADDELER	Kesinlikle Katılıyorum	Katılıyorum	Kararsızım	Kısmen Katılıyorum	Katılmıyorum	Ortalama	Memnuniyet Algısı
1	İhtivac duyduğumda okul çalışanlarıyla rahatlıkla görüşebilirim.	36	35	0	4	1	4,33	Güçlü
2	Bizi ilgilendiren okul duvarularını zamanında öğreniyorum.	39	31	0	3	3	4,32	Güçlü
3	Öğrencimle ilgili konularda okulda rehberlik hizmeti alabiliyorum.	22	28	7	8	11	3,55	Güçlü
4	Okula ilettiğim istek ve şikâyetlerim dikkate alınır.	26	38	2	7	3	4,01	Güçlü
5	Öğretmenler veniliğe acık olarak derslerin islenişinde cesitli yöntemler	42	28	1	3	2	4,38	Güçlü
6	Okulda yabancı kişilere karşı güvenlik önlemleri alınmaktadır.	26	35	1	9	5	3,89	Güçlü
7	Okulda bizleri ilgilendiren kararlarda görüşlerimiz dikkate alınır.	33	31	4	7	1	4,16	Güçlü
8	E-Okul Veli Bileşendirme Sistemi ile okulun internet sayfasını düzenli olarak takip	30	25	2	12	7	3,78	Güçlü
9	Çocuğumun okulunu sevdiğini ve öğretmenleriyle iyi anlaştığını düşünüyorum.	47	23	1	4	1	4,46	Güçlü
10	Okul, teknik araç ve gereç yönünden yeterli donanıma sahiptir.	18	32	5	14	7	3,53	Güçlü
11	Okul her zaman temiz ve bakımlıdır.	39	28	2	5	2	4,28	Güçlü
12	Okulun binası ve diğer fiziki mekânlar yeterlidir.	16	34	8	11	7	3,54	Güçlü
13	Okulumuzda yeterli miktarda sanatsal ve kültürel faaliyetler düzenlenmektedir.	18	33	9	11	5	3,63	Güçlü

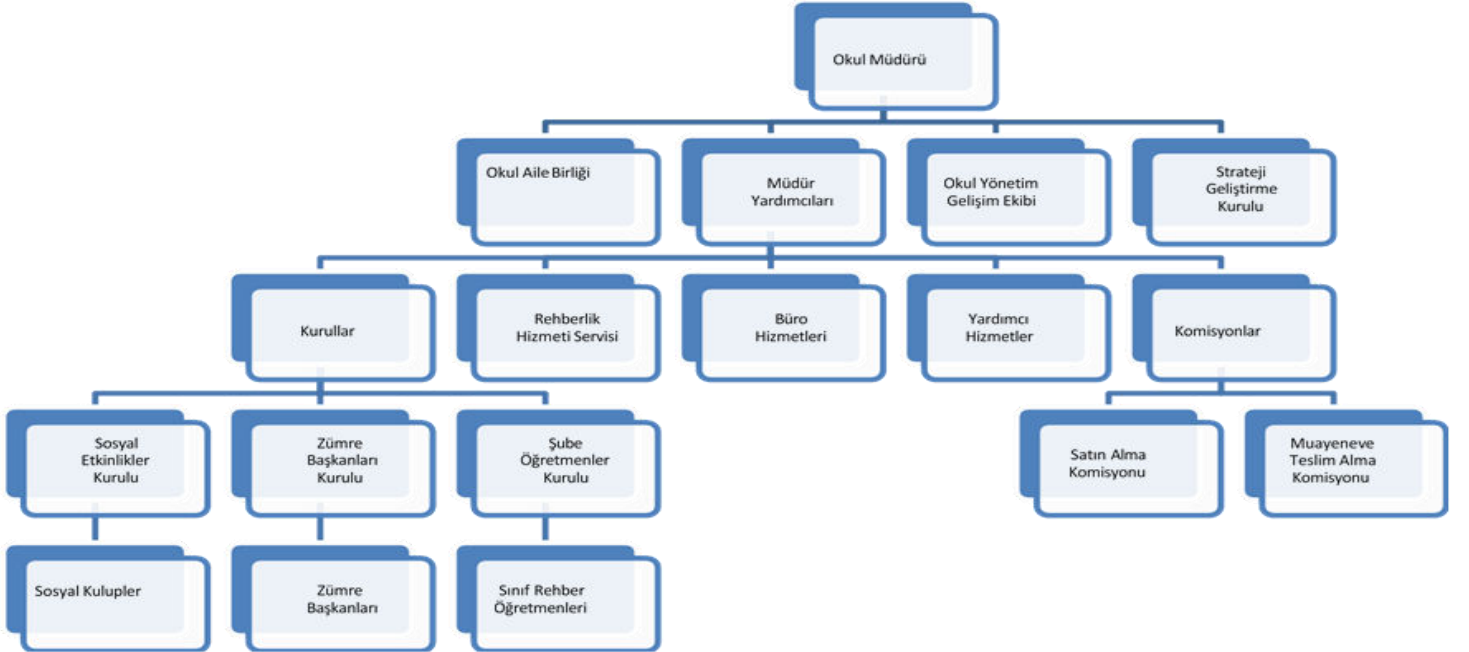
## 2.7. Okul/Kurum İçi Analiz

### Okulumuz Bina ve Alanları

Okulumuzun binası ile açık ve kapalı alanlarına ilişkin temel bilgiler altta yer almaktadır.

### Okul Yerleşkesine İlişkin Bilgiler

Okul Bölümleri		Özel Alanlar	Var	Yok
Okul Kat Sayısı	2	Çok Amaçlı Salon		X
Derslik Sayısı	4	Çok Amaçlı Saha		X
Derslik Alanları (m2)	35	Kütüphane		X
Kullanılan Derslik Sayısı	4	Fen Laboratuvarı		X
Şube Sayısı	4	Bilgisayar Laboratuvarı		X
İdari Odaların Alanı (m2)	12	İş Atölyesi		X
Öğretmenler Odası (m2)	35	Beceri Atölyesi		X
Okul Oturum Alanı (m2)	160	Pansiyon		X
Okul Bahçesi (Açık Alan)(m2)	1945			
Okul Kapalı Alan (m2)	220			
Sanatsal, bilimsel ve sportif amaçlı toplam alan (m <sup>2</sup> )	0			
Kantin (m2)	0			
Tuvalet Sayısı	2			
<b>Diğer (.....)</b>	<b>0</b>			



## 2.7.2. İnsan Kaynakları

Unvan*	Erkek	Kadın	Toplam
Okul Müdürü ve Müdür Yardımcısı	1	1	2
İngilizce Öğretmeni	1	0	1
Türkçe Öğretmeni	0	1	1
Matematik Öğretmeni	0	1	1
Sosyal Bilgiler Öğretmeni	1	0	1
Fen Bilimleri Öğretmeni	0	1	1
Yardımcı Personel	0	1	1

**Tablo 4. Çalışanların Görev Dağılımı**

Çalışanın Ünvanı	Görevleri
Okul /Kurum Müdürü	İdari işler
Müdür Baş Yardımcısı	
Müdür Yardımcısı	İdari işler
Atölye ve Bölüm Şefleri	
Öğretmenler	Eğitim öğretim işleri
Yönetim İşleri ve Büro Memuru	
Yardımcı Hizmetler Personeli	Temizlik işleri

**Tablo 5. İdari Personelin Hizmet Süresine İlişkin Bilgiler**

Hizmet Süreleri	2024 Yıl İtibarıyla	
	Kişi Sayısı	%
1-4 Yıl		
5-6 Yıl		
7-10 Yıl	1	%50
10.....Üzeri	1	%50

**Tablo 6. Okul/Kurumda Oluşan Yönetici Sirkülasyonu Oranı**

	Yıl İçerisinde Okul/Kurumdan Ayrılan Yönetici Sayısı			Yıl İçerisinde Okul/Kurumda Göreve Başlayan Yönetici Sayısı		
	2021	2022	2023	2021	2022	2023
<b>TOPLAM</b>	0	0	0	0	2	0

**Tablo 7. İdari Personelin Katıldığı Hizmet İçi Programları**

Adı ve Soyadı	Görevi	Katıldığı Çalışmanın Adı	Katıldığı Yıl	Belge No
Sebahattin TEKER	Müdür	Etik Eğitimi Semineri	2023	D67056925692
Ezgi ÇELEBİ	Müdür Yardımcısı	Etik Eğitimi Semineri	2023	T86903995593



**Tablo 8. Öğretmenlerin Hizmet Süreleri (2024 Yıl İtibarıyla)**

Hizmet Süreleri	Branşı	Kadın	Erkek	Hizmet Yılı	Toplam
	İngilizce		x	10	1
	Matematik	x		9	1
	Fen Bilimleri	x		12	1
	Sosyal Bilgiler		x	16	1
	Türkçe	x		12	1
1-3 Yıl					
4-6 Yıl					
7-10 Yıl		1	1		2
11-15 Yıl		2			2
16-20			1		1
20 ve üzeri					

**Tablo 9. Kurumda Gerçekleşen Öğretmen Sirkülasyonunun Oranı**

	Yıl İçerisinde Kurumdan Ayrılan Öğretmen Sayısı			Yıl İçerisinde Kurumda Göreve Başlayan Öğretmen Sayısı		
	2021	2022	2023	2021	2022	2023
TOPLAM	0	0	1	0	0	0

**Tablo 10. Öğretmenlerin Katıldığı Hizmet İçi Eğitim Programları**

Adı ve Soyadı	Branşı	Katıldığı Çalışmanın Adı	Katıldığı Yıl	Belge No
Serap AKSAN TOSUN	Türkçe	İlk Yardım eğitimi Kursu	2022	
Kübra KOSALI	Matematik	İlk Yardım eğitimi Kursu	2022	
Ceyda İKİZER	Fen Bilimleri	İlk Yardım eğitimi Kursu	2022	
Engin ÖZKAN	Sosyal Bilgiler	İlk Yardım eğitimi Kursu	2022	
Metin YOLUÇ	İngilizce	Mesleki Gelişim Toplulukları İngilizce Öğretiminde Sınıf Yönetiminde Olumlu İklimi Oluşturma Teknikleri Semineri	2023	

**Tablo 11. Kurumdaki Mevcut Hizmetli/ Memur Sayısı**

	Görevi	Erkek	Kadın	Eğitim Durumu	Hizmet Yılı	Toplam
1	Memur					0
2	Hizmetli		x	İlkokul	1	1

**Tablo 12. Okul/kurum Rehberlik Hizmetleri**

Mevcut Kapasite				Mevcut Kapasite Kullanımı ve Performans					
Psikolojik Danışman Norm Sayısı	Görev Yapan Psikolojik Danışman Sayısı	İhtiyaç Duyulan Psikolojik Danışman Sayısı	Görüşme Odası Sayısı	Danışmanlık Hizmeti Alan			Rehberlik Hizmetleri İle İlgili Düzenlenen Eğitim/Paylaşım Toplantısı vb. Faaliyet Sayısı		
				Öğrenci Sayısı	Öğretmen Sayısı	Veli Sayısı	Öğretmenlere Yönelik	Öğrencilere Yönelik	Velilere Yönelik
0	0	1	0	0	0	0	2	3	0

### 2.7.3. Teknolojik Düzey

Okul/kurumun teknolojik altyapısı ve teknolojiyi kullanabilme düzeyi belirlenir. Okul/kurumlarda derslerde ve ders dışı etkinliklerde kullanılmakta olan araç gereçlerin sayısı ve ihtiyaç durumu belirlenmelidir. Bu aşamada okul/kurumda hangi işlemlerin elektronik ortamda yapıldığı, gelecekte hangi iş ve işlemlerin elektronik ortamda yapılmasının düşünüldüğü de belirtilmelidir.

**Tablo 13. Teknolojik Araç-Gereç Durumu**

Araç-Gereçler	2021	2022	2023	İhtiyaç
Bilgisayar		1		
Etkileşimli Tahta				
Çok fonksiyonlu yazıcı				
Lazer yazıcı				
Renkli yazıcı		1		

Okul/kurumun fiziki mekânlar açısından mevcut ve ihtiyaç durumunun da ortaya konulması gerekmektedir.

**Tablo 14. Fiziki Mekân Durumu**

Fiziki Mekân	Var	Yok	Adedi	İhtiyaç	Açıklama
Öğretmen Çalışma Odası	x		1		
Ekipman Odası		x			
Kütüphane		x			
Rehberlik Servisi		x			
Resim Odası		x			
Müzik Odası		x			
Çok Amaçlı Salon		x		x	
Spor Salonu		x		x	

#### 2.7.4.Mali Kaynaklar

Kurumun mali kaynakları, bütçe büyüklüğü, döner sermaye, okul-aile birliği gelirleri, kantin vb. gelirler ve harcama kalemleri ortaya konulur. Bütçe işlemlerinin kim tarafından yürütüldüğü belirtilir. Enflasyon oranı da dikkate alınarak plan dönemi boyunca gerçekleşecek kaynak artışı tahmini olarak belirlenir.

**Tablo 15. Kaynak Tablosu**

Kaynaklar	2024	2025	2026	2027	2028
Genel Bütçe					
Okul Aile Birliği	15000	17000	18500	20000	22500
Özel İdare					
Kira Gelirleri					
Döner Sermaye					
Dış Kaynak/Projeler					
Diğer					
TOPLAM	15000	17000	18500	20000	22500

Okul/kurum bütçesinde giderler aşağıdaki başlıklar altında toplanabilir. Harcama türleri okul/kurumların özelliklerine göre çeşitlilik gösterebilir.

**Tablo 16. Harcama Kalemler**

Harcama Kalemi	Çeşitleri
Personel	Sözleşmeli olarak çalışan personelin (sekreter temizlik, güvenlik) ücret, vergi, sigorta vb. giderleri
Onarım	Okul/kurum binası ve tesisatlarıyla ilgili her türlü küçük onarım; makine, bilgisayar, yazıcı vb. bakım giderleri
Sosyal-sportif faaliyetler	Etkinlikler ile ilgili giderler
Temizlik	Temizlik malzemeleri alımı
İletişim	Telefon, faks, internet, posta, mesaj giderleri
Kırtasiye	Her türlü kırtasiye ve sarf malzemesi giderleri

**Tablo 17. Gelir-Gider Tablosu**

YILLAR	2021		2022		2023			
HARCAMA KALEMLERİ	GELİR	GİDER	GELİR	GİDER	GELİR	GİDER		
Temizlik	3.169 TL		11.184 TL		14.412,38 TL			
Küçük Onarım							677,41 TL	
Bilgisayar Harcamaları								
Büro Makinaları Harcamaları								
İletişim								
Bakım Giderleri						400 TL		
Sosyal Faaliyetler							204,85 TL	
Kirtasiye						571,62 TL		2.227,09 TL
Yakacak						1.500 TL		
GENEL						2.471,62 TL		3.109,35 TL

### 2.7.5. İstatistik Veriler

SINIFI	Şube Sayısı	Kız	Erkek	Toplam
5.Sınıf	1	10	8	18
6.sınıf	1	11	13	24
7.sınıf	1	12	12	24
8.sınıf	1	13	8	21
TOPLAM	4	46	41	87

## 2.8. Çevre Analizi (PESTLE)

Tablo 18. PESTLE Analiz Tablosu

Politik-Yasal etkenler	Ekonomik etkenler
<ul style="list-style-type: none"><li>● Kalkınma Planı ve Orta Vadeli Program,</li><li>● Bakanlık, il ve ilçe stratejik planlarının incelenmesi,</li><li>● Yasal yükümlülüklerin belirlenmesi,</li><li>● Oluşturulması gereken kurul ve komisyonlar,</li><li>● Okul/kurum çevresindeki politik durum.</li></ul>	<ul style="list-style-type: none"><li>● Okul/kurumun bulunduğu çevrenin genel gelir durumu,</li><li>● İş kapasitesi,</li><li>● Okul/kurumun gelirini arttırıcı unsurlar,</li><li>● Okul/kurumun giderlerini arttıran unsurlar,</li><li>● Tasarruf sağlama imkânları,</li><li>● İşsizlik durumu,</li><li>● Mal-ürün ve hizmet satın alma imkânları,</li><li>● Kullanılabilir bütçe</li></ul>
Sosyokültürel etkenler	Teknolojik etkenler
<ul style="list-style-type: none"><li>● Kariyer beklentileri,</li><li>● Ailelerin ve öğrencilerin bilinçlenmeleri,</li><li>● Aile yapısındaki değişimler (geniş aileden çekirdek aileye geçiş, erken yaşta evlenme vs.),</li><li>● Nüfus artışı,</li><li>● Göç,</li><li>● Nüfusun yaş gruplarına göre dağılımı,</li><li>● Hayat beklentilerindeki değişimler (Hızlı para kazanma hırsları, lüks yaşama düşkünlük, kırsal alanda kentsel yaşam),</li><li>● Beslenme alışkanlıkları,</li><li>● Değerler, mesleki etik kuralları vb.</li></ul>	<ul style="list-style-type: none"><li>● Okul/kurumun teknoloji kullanım durumu</li><li>● e- Devlet uygulamaları,</li><li>● Dijital Platformlar üzerinden uzaktan eğitim imkânları,</li><li>● Okul/kurumun sahip olmadığı teknolojik araçlar</li><li>● Personelin ve öğrencilerin teknoloji kullanım kapasiteleri,</li><li>● Personelin ve öğrencilerin sahip olduğu teknolojik araçlar,</li><li>● Teknoloji alanındaki gelişmeler</li><li>● Teknolojinin eğitimde kullanımı</li></ul>
Çevresel Etkenler	
<ul style="list-style-type: none"><li>● Hava ve su kirlenmesi,</li><li>● Toprak yapısı,</li><li>● Bitki örtüsü,</li><li>● Doğal kaynakların korunması için yapılan çalışmalar,</li><li>● Çevrede yoğunluk gösteren hastalıklar,</li><li>● Doğal afetler (deprem kuşağında bulunma, Covid 19, kene vakaları vb.)</li></ul>	

## 2.9. GZFT Analizi

Okulumuzun temel istatistiklerinde verilen okul künyesi, çalışan bilgileri, bina bilgileri, teknolojik kaynak bilgileri ve gelir gider bilgileri ile paydaş anketleri sonucunda ortaya çıkan sorun ve gelişime açık alanlar iç ve dış faktör olarak değerlendirilerek GZFT tablosunda belirtilmiştir. Dolayısıyla olguyu belirten istatistikler ile algıyı ölçen anketlerden çıkan sonuçlar tek bir analizde birleştirilmiştir.

Kurumun güçlü ve zayıf yönleri donanım, malzeme, çalışan, iş yapma becerisi, kurumsal iletişim gibi çok çeşitli alanlarda kendisinden kaynaklı olan güçlülükleri ve zayıflıkları ifade etmektedir ve ayrımda temel olarak okul müdürü/müdürlüğü kapsamında bakılarak iç faktör ve dış faktör ayrımı yapılmıştır.

### İçsel Faktörler

Güçlü Yönler	
Öğrenciler	Sınıflardaki öğrenci mevcutlarının uygun olması Öğrenci öğretmen ilişkilerinin ve iletişiminin sağlıklı olarak yürümesi ve iletişimin çok iyi olması Öğrencilerin okula devamının sağlanması Disiplinsizlik ve karmaşa bulunmaması,
Çalışanlar	İdare öğretmen ilişkilerinin iyi olması Kurum kültürü Yöneticilerin yeterlilik düzeyi İş birlikçi faaliyetler Öğretmenler arası ilişkilerin iyi olması. Okul idaresinin ve öğretmenlerin değişime ve gelişime açık olması.
Veliler	Ailelerin bilinç düzeyi Ailelerin okula karşı ilgileri Etkinliklere katılım ve teşvik
Donanım	Tüm sınıflarımızda etkileşimli tahta olması Güçlü Bilişim Ağı
Bütçe	Okul Aile Birliği Hayırsever destekleri Muhtarın eğitim-öğretimde aktif olarak yer alması.
Yönetim Süreçleri	Eşitlik Liyakat Anlayış
İletişim Süreçleri	İletişim ağları
Bina ve Yerleşke	Derslik başına düşen öğrenci sayısı Öğretmen başına düşen öğrenci sayısı Bahçesinin olması ve havasının temiz olması. Gürültüden uzak olması. Okulun yerleşim yerinin köy merkezinde olması ve doğal çevresinin güzel olması. Okul güvenliğinin iyi olması

<b>Zayıf Yönler</b>	
Öğrenciler	Teknolojinin olumsuz etkileri . Öğrencilerin okuma alışkanlıklarının yetersizliği. Öğrencilerin beslenme alışkanlıkları.
Veliler	Az sayıda bazı velilerin okul ile iletişiminin az olması, Parçalanmış ailelerin olması. Çalışan velilerin çok olması. Bu öğrencilerle nine ve dedelerinin çok fazla ilgilenmesi. Velilerin çocuklarına gerekli rehberliği tam anlamıyla yapamamaları.
Bina ve Yerleşke	Yerleşim yerinin köy olması nedeniyle sosyal etkinliklere katılımın zor olması. İlk ve Ortaokul binalarının aynı bahçede olması. Okul bahçesini küçük olması. Sosyal faaliyetler için uygun çok amaçlı salonun bulunmaması.
Donanım	
Bütçe	Okulumuzda sosyal ve kültürel faaliyetlerinin maddi nedenlerle azlığı. Okulun maddi (parasal) imkanlarının yetersiz olması.
Çalışanlar	Destek Personel sayısı Okulumuzda Rehber Öğretmen olmaması. Okulumuzda branşlar bazında öğretmen yetersizliği. Eksikliğin ücretli öğretmenler ile giderilmesi.
Yönetim Süreçleri	İnsan kaynakları yönetim politikalarının yeterliliği İzleme ve değerlendirme yeterliliği Rehberlik çalışmalarının etkili ve verimli olmaması
İletişim Süreçleri	Proje, beceri üretme potansiyelinin düşük olması

## **Dışsal Faktörler**

<b>Fırsatlar</b>	
Politik	Okul öncesi eğitime verilen önem Eğitim alanında bilinçli atılımlar İhtiyaçlara uygun projeler Yerel Yönetimin eğitim hizmetlerine yönelik duyarlılığı Taşınmalı öğrenci bulunmaması.
Ekonomik	Eğitime ayrılan kaynak Hayırseverler Mezunlar
Sosyolojik	İlin tarihi dokusunun zenginliği Manevi ve kültürel zenginlik
Teknolojik	Teknolojinin eğitim üzerindeki etkisi
Mevzuat-Yasal	Eğitimde fırsat eşitliği
Ekolojik	Çevre bilincindeki artış “Sıfır Atık” projesine okulumuzun da tam anlamıyla dahil olması

<b>Tehditler</b>	
Politik	Eğitim sisteminde sürekli yenilenen programlar Destek personel yetersizliği Velilerin, “doğru ana-baba tutumları” konusundaki eğitimlerinin yetersizliği Öğretmenlerin ilçe merkezinden gidiş geliş yapmaları
Ekonomik	Teknolojinin hızlı gelişmesiyle birlikte yeni üretilen cihaz ve makinelerin maliyeti Velilerin sosyo-ekonomik düzeyleri, Velilerimizin gelir seviyesi düşüklüğü
Sosyolojik	Olumsuz çevre koşullarından kaynaklı rehberlik ihtiyacı



	Kitle iletişim araçlarının olumsuz etkileri Öğrenci velilerinin eğitim seviyelerinin düşük olması Parçalanmış, problemlili ve pedagojik anlamda bilinçsiz aileler
Teknolojik	Teknolojinin kişiler üzerindeki olumsuz etkileri
Mevzuat-Yasal	Velilerin eğitime yönelik duyarlılık düzeylerindeki farklılıklar Mevzuat değişiklikleri İlköğretim Kurumları yönetmeliğinin öğrenci disiplini ile ilgili maddelerinin yetersizliği
Ekolojik	Çevre temalı düzenlemelerin yenilenememesi ve uygulamada yaşanan problemler

## Gelişim ve Sorun Alanları

Gelişim ve sorun alanları analizi ile GZFT analizi sonucunda ortaya çıkan sonuçların planın geleceğe yönelim bölümü ile ilişkilendirilmesi ve buradan hareketle hedef, gösterge ve eylemlerin belirlenmesi sağlanmaktadır.

Gelişim ve sorun alanları ayrımında eğitim ve öğretim faaliyetlerine ilişkin üç temel tema olan Eğitime Erişim, Eğitimde Kalite ve kurumsal Kapasite kullanılmıştır. Eğitime erişim, öğrencinin eğitim faaliyetine erişmesi ve tamamlamasına ilişkin süreçleri; Eğitimde kalite, öğrencinin akademik başarısı, sosyal ve bilişsel gelişimi ve istihdamı da dâhil olmak üzere eğitim ve öğretim sürecinin hayata hazırlama evresini; Kurumsal kapasite ise kurumsal yapı, kurum kültürü, donanım, bina gibi eğitim ve öğretim sürecine destek mahiyetinde olan kapasiteyi belirtmektedir.

Eğitime Erişim	Eğitimde Kalite	Kurumsal Kapasite
Okullaşma Oranı	Akademik Başarı	Kurumsal İletişim
Okula Devam/ Devamsızlık	Sosyal, Kültürel ve Fiziksel Gelişim	Kurumsal Yönetim
Okula Uyum, Oryantasyon	Sınıf Tekrarı	Bina ve Yerleşke
Özel Eğitime İhtiyaç Duyan Bireyler	İstihdam Edilebilirlik ve Yönlendirme	Donanım
Yabancı Öğrenciler	Öğretim Yöntemleri	Temizlik, Hijyen
Hayatboyu Öğrenme	Ders araç gereçleri	İş Güvenliği, Okul Güvenliği

Gelişim ve sorun alanlarına ilişkin GZFT analizinden yola çıkılarak saptamalar yapılırken yukarıdaki tabloda yer alan ayrımında belirtilen temel sorun alanlarına dikkat edilmesi gerekmektedir.

## Gelişim ve Sorun Alanlarımız

### 1.TEMA: EĞİTİM VE ÖĞRETİME ERİŞİM

1	Özel eğitime ihtiyaç duyan bireylerin uygun eğitime erişimi
2	Devamsızlık problemi yaşayan öğrencilerimizin okula devamını sağlamak

### 2.TEMA: EĞİTİM VE ÖĞRETİMDE KALİTE

1	Sanatsal faaliyetler
2	Sınavla öğrenci alan liselere daha fazla sayıda öğrenci yerleştirmek
3	Eğitsel, mesleki ve kişisel rehberlik hizmetleri
4	Okul sağlığı ve hijyen
5	Okuma kültürü
6	Okul güvenliği
7	Öğretmenlerimizin yöntem teknikler konusunda kendilerini geliştirmelerini sağlamak
8	Sınav kaygısı

### 3.TEMA: KURUMSAL KAPASİTE

1	Çalışanların ödüllendirilmesi
2	Çalışanların motive edilmesi
3	İdareci ve öğretmenlerin mesleki yeterliliklerinin geliştirilmesi
4	İş sağlığı ve güvenliği konusunda gerekli önlemleri alma
5	Projelerin sürdürülebilirliği
6	İstatistik ve bilgi temini
7	Velilerimizin eğitime olana ilgilerini arttırıcı faaliyetler düzenleme, onları okula çekme

## 2.10. Tespit ve İhtiyaçların Belirlenmesi

Durum analizi çerçevesinde gerçekleştirilen tüm çalışmalardan elde edilen veriler; paydaş anketleri, toplantı tutanakları vs. göz önünde bulundurularak özet bir bakış geliştirilmesi sürecidir.

## 3. GELECEĞE BAKIŞ

Okul Müdürlüğümüzün Misyon, vizyon, temel ilke ve değerlerinin oluşturulması kapsamında öğretmenlerimiz, öğrencilerimiz, velilerimiz, çalışanlarımız ve diğer paydaşlarımızdan alınan görüşler, sonucunda stratejik plan hazırlama ekibi tarafından oluşturulan Misyon, Vizyon, Temel Değerler; Okulumuz üst kuruluna sunulmuş ve üst kurul tarafından onaylanmıştır.

### 3.1.Misyon

*Biz Aliço Pehlivan Ortaokulu olarak, bütün öğrencilerimizin kendi bilgi, beceri ve yeteneklerini fark etmeleri ve geliştirmeleri ve bir üst eğitim kurumuna en iyi biçimde hazırlanmaları, toplumda kendine güvenen, bilime eğitim konusunda başarıya odaklanmış Akademiği*

### 3.2.Vizyon

*Çağın gereksinimlerini karşılayan, kendine güvenen, devletine, milletine ve insanlığa yararlı bireyler yetiştirmek.*

### 3.3. Temel Değerler

- 1- Atatürk Milliyetçiliğine ve Atatürk İlke ve İnkılâplarına bağlıyız.
- 2- Önce insan,
- 3- Liyakat,
- 4- Kültürel ve Sanatsal Duyarlılık ile Sportif Beceri
- 5- Karşılıklı güven ve dürüstlük,
- 6- Kültür öğelerine bağlılık,
- 7- Sabırlı, hoşgörülü ve kararlılık,
- 8- Eğitimde süreklilik anlayışı,
- 9- Adaletli performans değerlendirme,
- 10- Bireysel farkları dikkate almak,
- 11- Kendisiyle ve çevresi ile barışık olmak,
- 12- Yetkinlik, üretkenlik ve girişimcilik ruhuna sahip olmak,
- 13- Doğa ve çevreyi koruma bilinci,
- 14- Sürekli gelişim ve iletişim
- 15- Sorumluluk duygusu ve kendine güven bilincini kazandıracak
- 16- Çevreye ve Canlıların Yaşam Hakkına Duyarlılık

<b>Amaç 1</b>	A1.Öğrencilerin eğitim öğretime etkin katılımlarıyla donanımlı olarak bir üst öğrenime geçişi sağlanacaktır.								
<b>Hedef 1.1</b>	H1. Öğrenme kayıpları önleyici çalışmalar yapılarak azaltılacaktır.								
<b>Performans Göstergeleri</b>	<b>Hedefe Etkisi</b>	<b>Başlangıç Değeri</b>	<b>2024</b>	<b>2025</b>	<b>2026</b>	<b>2027</b>	<b>2028</b>	<b>İzleme Sıklığı</b>	<b>Rapor Sıklığı</b>
<b>PG 1.1.1</b> Bir eğitim ve öğretim yılında destekleme ve yetiştirme kurslarına kayıt yaptıran öğrenci oranı (%)	<b>% 40</b>	76	80	85	90	95	100	<b>6 AY</b>	<b>6 AY</b>
<b>PG 1.1.2</b> Destekleme ve yetiştirme kurslarına devam eden öğrencilerin katılım sağladığı derslerin not ortalaması	<b>% 40</b>	50,28	55	60	65	70	75	<b>6 AY</b>	<b>6 AY</b>
<b>PG 1.1.3</b> 20 gün ve üzeri özürsüz devamsızlık yapan öğrenci oranı (%)	<b>% 10</b>							<b>6 AY</b>	<b>6 AY</b>
<b>PG 1.1.4</b> 20 gün ve üzeri özürlü devamsızlık yapan öğrenci oranı (%)	<b>% 10</b>							<b>6 AY</b>	<b>6 AY</b>
<b>PG 1.1.5</b>	<b>%</b>							<b>6 AY</b>	<b>6 AY</b>
<b>Koordinatör Birim</b>	OKUL İDARESİ								
<b>İş birliği Yapılacak Birimler</b>	İLÇE MEM, TEMEL EĞİTİM HİZMETLERİ BİRİMİ, DESTEK HİZMETLERİ BİRİMİ TÜM ZÜMRE ÖĞRETMENLERİ								
<b>Riskler</b>	<ul style="list-style-type: none"> <li>Aileleri gelişim temelli değerlendirme anlayışından uzaklaştıran kademeler arası geçişlerde uygulanan sınav yöntemlerinin devam ettirilmesi</li> <li>Öğrencilerin okula devamının sağlanması hususunda okul-aile iş birliğinin yetersiz kalması</li> <li>Öğrenme kayıplarının telafi edilmesi amacıyla düzenlenen mekanizmaların yetersiz kalması</li> <li>Velilerin okur-yazarlık oranı düşüklüğü</li> </ul>								
<b>Stratejiler</b>	<p><b>S1:</b> Öğrencilerin genel derslerdeki kazanım eksiklikleri tespit edilerek destekleme ve yetiştirme kurslarıyla akademik yeterliklerinin artırılması sağlanacaktır.</p> <p><b>S2:</b> Dijital platformlar aracılığıyla öğrencilerin tamamlayıcı ve destekleyici eğitim almaları sağlanacaktır.</p> <p><b>S3:</b> DYK'lara yönelik ders içeriklerine katkı sağlayacak etkinlik, okuma vb aktivitelerin zenginleştirilmesi sağlanacaktır</p> <p><b>S4:</b> Öğrencilerin devamsızlık nedenleri tespit edilerek devamsızlığa neden olan etmenler giderilecektir.</p>								
<b>Tespitler</b>	<ul style="list-style-type: none"> <li>Destekleme ve Yetiştirme Kursları'nda devamsızlık oranının ve kapanan kurs sayısının fazla olması</li> <li>Öğrenme kayıplarını önlemeye yönelik mekanizmaların yetersiz kalması</li> </ul>								
<b>İhtiyaçlar</b>	<ul style="list-style-type: none"> <li>Devamsızlığın önlenmesi ve öğrenme kayıplarının giderilmesi için rehberlik sisteminin geliştirilmesi</li> <li>Öğrenciler üzerinde sınav baskısı oluşturmayacak bir geçiş sistemi</li> <li>Öğrenme kayıplarını telafi edecek güçlü mekanizmalara ihtiyaç duyulması</li> </ul>								

<b>Amaç 2</b>	A2. Öğrencilere medeniyetimizin ve insanlığın ortak değerleriyle çağın gereklerine uygun bilgi, beceri, tutum ve davranışlar kazandırılacaktır.								
<b>Hedef 2.1</b>	H1. Öğrencilerin akademik başarılarıyla birlikte tasarım ve girişimcilik yönlerini artırmaya yönelik bütüncül çalışmalar yürütülecektir.								
<b>Performans Göstergeleri</b>	<b>Hedefe Etkisi</b>	<b>Başlangıç Değeri</b>	<b>2024</b>	<b>2025</b>	<b>2026</b>	<b>2027</b>	<b>2028</b>	<b>İzleme Sıklığı</b>	<b>Rapor Sıklığı</b>
<b>PG 1.1.1</b> Matematik dersi yıl sonu puanı ortalaması	% 20	48,59	50	55	60	65	70	6 AY	6 AY
<b>PG 1.1.2</b> Türkçe dersi yıl sonu puanı ortalaması	% 20	79,73	80	82	85	88	90	6 AY	6 AY
<b>PG 1.1.3</b> Fen Bilimleri dersi yıl sonu puanı ortalaması	% 20	72,53	75	80	85	88	90	6 AY	6 AY
<b>PG 1.1.4</b> Sosyal Bilimler dersi yıl sonu puanı ortalaması	% 20	64,57	65	70	75	80	85	6 AY	6 AY
<b>PG 1.1.5</b> Yabancı dil dersi yıl sonu puanı ortalaması	% 20	54,90	60	65	70	75	80	6 AY	6 AY
<b>Koordinator Birim</b>	OKUL İDARESİ								
<b>İş birliği Yapılacak Birimler</b>	İLÇE MEM, TEMEL EĞİTİM HİZMETLERİ BİRİMİ TÜM ZÜMRE ÖĞRETMENLERİ								
<b>Riskler</b>	<ul style="list-style-type: none"> <li>Aileleri gelişim temelli değerlendirme anlayışından uzaklaştıran kademeler arası geçişlerde uygulanan sınav yöntemlerinin devam ettirilmesi</li> <li>Öğrencilerin okula devamının sağlanması hususunda okul-aile iş birliğinin yetersiz kalması</li> <li>Öğrenme kayıplarının telafi edilmesi amacıyla düzenlenen mekanizmaların yetersiz kalması</li> </ul>								
<b>Stratejiler</b>	<p><b>S1</b> Öğrencilerin kazanım eksiklikleri tespit edilerek destekleme ve yetiştirme kurslarıyla akademik yeterliklerinin artırılması sağlanacaktır.</p> <p><b>S2</b> Öğrencilerin kompozisyon, resim, şiir vb. yarışmalara katılımları teşvik edilecek, okul içerisinde yapılan yarışmalarda öğrencilerin ödüllendirilmesi sağlanacaktır.</p> <p><b>S3</b> Okul kütüphanesi zenginleştirilecek, öğrencilerin kitap okumasını teşvik edecek etkinlikler düzenlenecektir.</p> <p><b>S4</b> Öğrencilerin yerel, ulusal ve uluslararası proje ve yarışmalara katılmaları teşvik edilecektir.</p> <p><b>S5</b> Öğrencilerin ortaokul 5.sınıflarda yabancı dil ağırlıklı eğitim almaları sağlanacaktır.</p>								
<b>Tespitler</b>	<p>Öğrencilerin öğrenme etkinliklerini destekleyecek, yenilikçi ve yaratıcı düşünme becerilerini geliştirecek fırsatların yetersiz olması</p> <ul style="list-style-type: none"> <li>Ailelerin akademik kaygı sebebiyle öğrencileri sosyal ve kültürel etkinliklere daha az göndermeleri</li> </ul> <p>Öğretmenlerin dijital yeterlikleri arasında farklılıklar bulunması</p> <ul style="list-style-type: none"> <li>Dijital içeriklerin sunulduğu platformların nitelik olarak geliştirilmeye açık olması</li> </ul>								
<b>İhtiyaçlar</b>	<ul style="list-style-type: none"> <li>İlgili kurum ve kuruluşlarla iş birliğinin artırılması</li> <li>Öğrencilerin sosyal, sportif, kültürel açıdan fırsat eşitliği temelinde desteklenme ihtiyacı</li> <li>Öğretmenlerin dijital yeterliklerini geliştirmek amacıyla hizmet içi eğitim faaliyetlerinin yapılması</li> <li>Dijital içeriklerin oluşturulması ve nihai kullanıcılara sunulması amacıyla platformların zenginleştirilmesi</li> </ul>								

<b>Amaç 3</b>	A1 Eğitim ortamlarının fiziki imkânları geliştirilecektir.
<b>Hedef 3.1</b>	Temel eğitimde okulların niteliğini arttıracak uygulamalara ve çalışmalara yer verilmesi sağlanacaktır.

Performans Göstergeleri	Hedefe	Başlangıç						İzleme	Rapor
	Etkisi	Değeri	2024	2025	2026	2027	2028	Sıklığı	Sıklığı
P 1.1 İyileştirilen fiziki mekân sayısı.	% 100	1	2	3	4	5	6	6 AY	6 AY
	%							6 AY	6 AY
	%							6 AY	6 AY
	%							6 AY	6 AY
	%							6 AY	6 AY
<b>Koordinatör Birim</b>	OKUL İDARESİ								
<b>İş birliği Yapılacak Birimler</b>	İLÇE MEM TEMEL EĞİTİM HİZMETLERİ BİRİMİ								
<b>Riskler</b>	<ul style="list-style-type: none"> <li>Eğitimin süreç odaklı değil sonuç odaklı görülmesi</li> <li>Bireylerin sosyoekonomik kaygıları nedeniyle hayat boyu öğrenmeye öncelik vermemeleri</li> <li>Ekonomik zorlukların eğitim bütçesine olumsuz etkisi</li> <li>Tasarruf önceliklerindeki değişiklikler teknolojinin beklenenden daha hızlı gelişmesi</li> </ul>								
<b>Stratejiler</b>	<b>S1.</b> Fiziki mekânların (derslikler, spor salonu, kütüphaneler, atölyeler vb.) iyileştirilmesi için kamu idareleri,belediyeler ve işverenlerle iş birlikleri yapılacaktır.								
<b>Tespitler</b>	<ul style="list-style-type: none"> <li>Öğrencilerin öğrenme etkinliklerini destekleyecek, yenilikçi ve yaratıcı düşünme becerilerini geliştirecek fırsatların yetersiz olması</li> <li>Eğitim ortamlarının öğrencilerin sosyal, sportif ve kültürel ihtiyaçlarını karşılamakta yetersiz olması</li> <li>Eğitim maliyetlerinde öngörülemeyen artışın yaşanması</li> <li>Projelerin yürütülebilmesi için finans kaynağının yeterli olmaması ve proje yürütücülerinin yeterince desteklenememesi</li> <li>Yeterli Sosyal,Kültürel ve sportif alana sahip olunamaması</li> </ul>								
<b>İhtiyaçlar</b>	<ul style="list-style-type: none"> <li>İlgili kurum ve kuruluşlarla iş birliğinin artırılması</li> <li>Öğrencilerin sosyal, sportif, kültürel açıdan fırsat eşitliği temelinde desteklenme ihtiyacı</li> <li>Okul bahçelerinde ve diğer eğitim ortamlarında geleneksel oyun alanı ihtiyacı</li> <li>Özel eğitim alanına yönelik öğrenme ortamları, ders yapıları ve materyallerinin geliştirilmesinde çalışmaların artırılması</li> <li>Okullarda çok amaçlı salonların eksikliği</li> </ul>								

<b>Amaç 4</b>	Okulun eğitimin temel ilkeleri doğrultusunda niteliğini arttırmak amacıyla kurumsal kapasite geliştirilecektir.
<b>Hedef 4.1</b>	H1. Eğitim ve öğretimin sağlıklı ve güvenli bir ortamda gerçekleştirilmesi için okul sağlığı ve güvenliği geliştirilecektir.

Performans Göstergeleri	Hedef Etkisi	Başlangıç Değeri	2024	2025	2026	2027	2028	İzleme Sıklığı	Rapor Sıklığı
<b>PG 1.1.1</b> PG 1.1 Okulda yaşanan kaza sayısı	% 40	8	7	6	5	4	3	6 AY	6 AY
<b>PG 1.2.</b> PG 1.2 Bağımlılıkla mücadele ile ilgili konularda eğitim alan öğrenci ve öğretmen sayısı	%10	87	88	89	90	91	92	6 AY	6 AY
<b>PG 1.3.</b> PG 1.4 Sağlıklı beslenme ve obezite ile ilgili konularda verilen eğitim alan öğrenci, öğretmen ve veli sayısı	% 15	20	30	40	50	65	81	6 AY	6 AY
<b>PG 1.1.4</b> PG 1.6 Sivil savunma eğitimlerine katılan öğrenci ve öğretmen sayısı	%15	85	87	88	89	90	93	6 AY	6 AY
<b>PG 1.1.5</b> PG 1.7 Afet ve acil durum tatbikat sayısı	% 20	3	4	5	6	7	8	6 AY	6 AY
<b>Koordinatör Birim</b>	OKUL İDARESİ								
<b>İş birliği Yapılacak Birimler</b>	İLÇE MEM TEMEL EĞİTİM HİZMETLERİ BİRİMİ								
<b>Riskler</b>	<ul style="list-style-type: none"> <li>Ekonomik zorlukların eğitim bütçesine olumsuz etkisi</li> <li>Hızlı değişim sonucu bireylerin okulda aldığı eğitimin zamanla güncelliğini yitirmesi</li> <li>Sunulacak eğitimler için paydaşların talebinin istenen düzeyde olmaması</li> <li>İlgili paydaşlara sunulacak eğitimler için uzman personel sayısının ihtiyacı karşılamaması</li> <li>Bağımlılıkla ilgili olarak verilecek eğitimlerin maliyetinin yüksek olması</li> <li>Sunulacak eğitimler için paydaşların yeterli zaman ayıramaması</li> <li>İlgili paydaşlara sunulacak eğitimler için uzman personel sayısına ulaşılabilmesi</li> </ul>								
<b>Stratejiler</b>	<p><b>S1</b> Eğitim ortamları iş sağlığı ve güvenliği yönergesine uygun hâle getirilecektir.</p> <p><b>S2</b> Öğrenci, öğretmen ve velilerde farkındalık oluşturmak için bağımlılıkla mücadele, akran zorbalığı, siber zorbalık, sağlıklı beslenme ve obezite, hijyen, bulaşıcı hastalıklar ve gıda güvenliği gibi konularda alan uzmanları ile iş birliğinde eğitimler düzenlenecektir.</p> <p><b>S3</b> Doğa, insan ve teknoloji kaynaklı (deprem, sel, heyelan, yangın, çığ ve salgın hastalıklar vd.) afetlere karşı gerekli tedbirlerin alınması için çalışmalar yapılacaktır.</p> <p><b>S4</b> Okulun afet ve acil durum eylem planının güncel tutulması sağlanacaktır.</p> <p><b>S5</b> Afet ve acil durum tatbikatları düzenlenecektir.</p>								
<b>Tespitler</b>	<ul style="list-style-type: none"> <li>Dijital içeriklerin sunulduğu platformların nitelik olarak geliştirilmeye açık olması yetersiz kalması</li> <li>Mali ihtiyaçların teminindeki kaynak yetersizliği</li> <li>Gelişen şartlar ve ortaya çıkan ihtiyaçlar doğrultusunda öğretmenlerin rehberlik hizmetleri konusunda eksikliklerinin olması</li> <li>Rehberlik hizmetlerinin sunumuna yönelik dijital içeriklerin yeterli düzeyde olmaması</li> <li>Ergenliğe bağlı bedensel ruhsal değişimle öğrencilerde uyum sağlama problemi</li> </ul>								
<b>İhtiyaçlar</b>	<ul style="list-style-type: none"> <li>İlgili kurum ve kuruluşlarla iş birliğinin artırılması</li> <li>Rehberlik hizmetlerinin sunumuna yönelik dijital içeriklerin hazırlanması</li> <li>Rehber öğretmenlere yönelik hizmet içi eğitimlerin düzenlenmesi</li> <li>Rehber öğretmenlerin bağımlılıkla mücadele programlarını uygulama konusunda eğitim alması</li> <li>Ramdan sık aralıklarla okullara rehber öğretmen görevlendirilmesi</li> </ul>								

<b>Amaç 5</b>	Ortaokul kademesinde öğrencilerin kaliteli eğitime erişimleri fırsat eşitliği temelinde artırılarak bilişsel, duyuşsal ve fiziksel olarak çok yönlü gelişimleri sağlanacak ve temel hayat becerilerini edinmiş öğrenciler yetiştirilecektir.								
<b>Hedef 5.1</b>	H5.1 Öğrencilerin bilimsel, kültürel, sanatsal, sportif ve toplum hizmeti alanlarında ders dışı etkinliklere katılım oranı artırılabacaktır.								
<b>Performans Göstergeleri</b>	<b>Hedef Etkisi</b>	<b>Başlangıç Değeri</b>	<b>2024</b>	<b>2025</b>	<b>2026</b>	<b>2027</b>	<b>2028</b>	<b>İzleme Sıklığı</b>	<b>Rapor Sıklığı</b>
<b>PG 1.1.1</b> Okulda bir eğitim ve öğretim döneminde bilimsel, kültürel, sanatsal ve sportif alanlarda en az bir faaliyet katılan öğrenci oranı (%)	% 30	%30	%33	%35	%38	%42	%50	6 AY	6 AY
<b>PG 1.1.2</b> Bir eğitim ve öğretim yılında en az iki sosyal sorumluluk ve toplum hizmeti çalışmalarına katılan öğrenci oranı(%)	% 20	%30	%33	%35	%38	%42	%50	6 AY	6 AY
<b>PG 1.1.3</b> Bir eğitim ve öğretim yılında yerel, ulusal ve uluslararası proje, yarışma vb. etkinliklere katılan öğrenci oranı (%)	% 10	%10	%15	%20	%25	%30	%35	6 AY	6 AY
<b>PG 1.1.4</b> Okulda bir eğitim ve öğretim yılında geleneksel çocuk oyunları alt başlığında en az bir faaliyete katılan öğrenci oranı (%)	% 20	%50	%55	%60	%65	%70	%75	6 AY	6 AY
<b>PG 1.1.5</b> Okulda bir eğitim ve öğretim yılında geleneksel çocuk oyunlarına yönelik olarak düzenlenen alan/mezan sayısı.	% 20	%10	%15	%20	%25	%30	%35	6 AY	6 AY
<b>Koordinator Birim</b>	OKUL İDARESİ								
<b>İş birliği Yapılacak Birimler</b>	İLÇE MEM TEMEL EĞİTİM HİZMETLERİ BİRİMİ								
<b>Riskler</b>	<ul style="list-style-type: none"> <li>Okul dışı sosyal etkinliklere öğrenci katılımında güvenlik riskinin var olması</li> <li>Mali ihtiyaçların teminindeki kaynak yetersizliği</li> <li>Dezavantajlı bölgelerde sosyal etkinliklerin uygulanmasına yönelik zorluklar</li> <li>Akademik ve bilimsel etkinliklere katılım için finans kaynaklarının yeterli olmaması</li> <li>Bireylerin sosyoekonomik kaygıları nedeniyle hayat boyu öğrenmeye öncelik verememeleri</li> <li>Yarışmaların düzenlenmesi için gerekli salon eksikliği</li> </ul>								
<b>Stratejiler</b>	<p><b>S.1:</b> Okul bünyesinde yarışmalar düzenlenecektir.</p> <p><b>S.2:</b> Öğrencilerin yerel, ulusal ve uluslararası proje ve yarışmalara katılmaları teşvik edilecektir.</p> <p><b>S.3:</b> Eokul sisteminde bulunan sosyal etkinlik modülünde gerçekleştirilen etkinlikler işlenecektir.</p> <p><b>S.4:</b> Okul bahçeleri geleneksel çocuk oyunlarına yönelik düzenlenecektir.</p> <p><b>S.5:</b> Eğitim- öğretim yılı içerisinde okullarda geleneksel çocuk oyunları şenliği yapılacaktır.</p>								
<b>Tespitler</b>	<ul style="list-style-type: none"> <li>Öğrencilerin öğrenme etkinliklerini destekleyecek, yenilikçi ve yaratıcı düşünme becerilerini geliştirecek fırsatların yetersiz olması</li> <li>Ailelerin akademik kaygı sebebiyle öğrencileri sosyal ve kültürel etkinliklere daha az göndermeleri</li> <li>Okulların, çevrelerinde bulunan ve öğrencilerin gelişimlerine katkı sunabilecek kurum ve kuruluşlarla yeterince etkileşim içinde olmaması</li> </ul>								
<b>İhtiyaçlar</b>	<ul style="list-style-type: none"> <li>İlgili kurum ve kuruluşlarla iş birliğinin artırılması</li> <li>Öğrencilerin sosyal, sportif, kültürel açıdan fırsat eşitliği temelinde desteklenme ihtiyacı</li> <li>Öğrencileri sosyal, sportif, kültürel faaliyetlere yönlendirecek teşvik mekanizmalarının güçlendirilmesi</li> <li>Okul bahçelerinde ve diğer eğitim ortamlarında geleneksel oyun alanı ihtiyacı</li> </ul>								



<b>Amaç 6</b>	Eğitim ve öğretimin niteliğinin geliştirilmesini sağlanacaktır.
<b>Hedef 6.1</b>	Kurum personelinin mesleki gelişimlerinin artırılması sağlanacaktır.

Performans Göstergeleri	Hedef Etkisi	Başlangıç Değeri	2024	2025	2026	2027	2028	İzleme Sıklığı	Rapor Sıklığı
<b>PG 1.1.1</b> PG 1.1 Hizmet içi eğitim alan yönetici ve öğretmen sayısı	% 30	6	7	8	9	10	11	6 AY	6 AY
<b>PG 1.1.PG 1.2</b> Eğitim alan yardımcı personel sayısı	% 15	1	1	1	1	1	1	6 AY	6 AY
<b>PG 1.1.PG 1.3</b> Uzaktan hizmet içi eğitime katılan öğretmen sayısı	% 20	5	6	7	8	9	10	6 AY	6 AY
<b>PG 1.1. PG 1.4</b> Öğretmenlere yönelik düzenlenen eğitim sayısı	% 20	6	8	10	12	14	16	6 AY	6 AY
<b>PG 1.1.5 PG 1.5</b> Yöneticilere yönelik düzenlenen eğitim sayısı	% 15	5	7	9	11	13	15	6 AY	6 AY

<b>Koordinatör Birim</b>	OKUL İDARESİ
--------------------------	--------------

<b>İş birliği Yapılacak Birimler</b>	İLÇE MEM TEMEL EĞİTİM HİZMETLERİ BİRİMİ
--------------------------------------	--

<b>Riskler</b>	<ul style="list-style-type: none"> <li>Sunulacak eğitimler için paydaşların talebinin istenen düzeyde olmaması</li> <li>İlgili paydaşlara sunulacak eğitimler için uzman personel sayısının ihtiyacı karşılamaması</li> <li>Olağanüstü durumlarda (doğa kaynaklı afet) alt yapı bilişim ağında yaşanabilecek sorunlar</li> <li>Faaliyetlerde sürekliliğin sağlanamaması</li> <li>Değişen teknolojik gelişmelere karşı uyum</li> <li>Planlanan eğitimlerin zamanlamasının uygun olmaması</li> </ul>
----------------	--

<b>Stratejiler</b>	<p><b>S1</b> Okul yöneticilerinin ve öğretmenlerin mesleki gelişim ihtiyaçları tespit edilerek bu ihtiyaçları gidermeye yönelik bir mesleki gelişim planı hazırlanacaktır.</p> <p><b>S2</b> Bakanlık, diğer kurum ve kuruluşlarla yapılan iş birlikleri kapsamında yardımcı personelin görev alanı ile ilgili iş başı eğitim almaları sağlanacaktır.</p> <p><b>S3</b> Okul öğretmenlerinin alanlarında mesleki gelişimlerini ve öğretmenlik yeterliklerini geliştirmek için mahalli ve merkezi düzeyde eğitim almaları sağlanacaktır.</p> <p><b>S4</b> Okul yöneticilerinin ve öğretmenlerin dijital platformlar aracılığıyla verilen eğitimlere katılmaları teşvik edilecektir.</p> <p><b>S5</b> Okul personelinin motivasyon, iş doyumunu ve kurumsal bağlılık düzeylerini artıracak çalışmalar yapılacaktır.</p>
--------------------	---

<b>Tespitler</b>	<ul style="list-style-type: none"> <li>Öğretmenlerin dijital yeterlikleri arasında farklılıklar bulunması</li> <li>Dijital içeriklerin sunulduğu platformların nitelik olarak geliştirilmeye açık olması</li> <li>Eğitim ortamlarında teknolojik olanaklardan daha fazla yararlanma imkânı</li> <li>Çeşitli öğrenme alanlarında, genel veya mesleki ve teknik eğitim programların hazırlanması ve hazırlanan programların günümüz ihtiyaçlarına uygun hâle getirilmesi</li> <li>Mesleki yeterliliklerin geliştirilmesi ve belgelendirilmesi için kursların tanınırlığı ve sayısının artırılması</li> </ul>
------------------	--

<b>İhtiyaçlar</b>	<ul style="list-style-type: none"> <li>İlgili paydaşların kaynaştırma/bütünleştirme uygulamaları yoluyla eğitim hakkında bilgi ve farkındalık düzeylerinin artırılması</li> <li>Öğretmenlerin ve öğrencilerin dijital yeterlik seviyelerini, eksikliklerini ve ilgi alanlarını belirlemeye yönelik ihtiyaç analizinin yapılması</li> <li>Öğretmenlerin dijital yeterliklerini geliştirmek amacıyla hizmet içi eğitim faaliyetlerinin Yapılması</li> <li>Uygulama içerikli eğitimlere daha çok yer verilmesi</li> </ul>
-------------------	--

## İzleme Ve Değerlendirme

### **Aliço Pehlivan Ortaokulu Müdürlüğü 2024-2028 Stratejik Planı İzleme ve Değerlendirme Modeli**

Aliço Pehlivan Ortaokulu Müdürlüğü 2024-2028 Stratejik Planı'nın izlenmesi ve değerlendirilmesi uygulamaları, MEB 2019-2023 Stratejik Planı İzleme ve Değerlendirme Modelinin geliştirilmiş sürümü olan MEB 2024-2028 Stratejik Planı İzleme ve Değerlendirme Modeli çerçevesinde yürütülecektir. İzleme ve değerlendirme sürecine yön verecek temel ilkeler şunlardır:

- Katılımcılık
- Saydamlık
- Hesap verebilirlik
- Bilimsellik
- Tutarlılık
- Nesnellik

İdarelerin kurumsal yapılarının kendine has farklılıkları izleme ve değerlendirme süreçlerinin de farklılaşmasını beraberinde getirmektedir. Eğitim idarelerinin ana unsurunun, girdi ve çıktılarının insan oluşu, ürünlerinin değerinin kısa vadede belirlenememesine ve insan unsurundan kaynaklı değişkenliğin ve belirsizliğin fazla olmasına yol açmaktadır. Bu durumda sadece nicel yöntemlerle yürütülecek izleme ve değerlendirmelerin eğitsel olgu ve durumları açıklamada yetersiz kalabilmesi söz konusudur. Nicel yöntemlerin yanında veya onlara alternatif olarak nitel yöntemlerin de uygulanmasının daha zengin ve geniş bir bakış açısı sunabileceği belirtilebilir.

Belirtilen temel ilkeler ve veri analiz yöntemleri doğrultusunda **Aliço Pehlivan Ortaokulu Müdürlüğü 2024-2028 Stratejik Planı İzleme ve Değerlendirme modelinin çerçevesini;**

- Performans göstergeleri ve stratejiler bazında gerekleşme durumlarının belirlenmesi,
- Performans göstergelerinin gerekleşme durumlarının hedeflerle kıyaslanması,
- Stratejiler kapsamında yürütölen faaliyetlerin Bakanlık faaliyet alanlarına dağılımının belirlenmesi,
- Sonuların raporlanması ve paydaşlarla paylaşımı,
- Hedeflerden sapmaların nedenlerinin araştırılması,
- Alternatiflerin ve çözümlerinin geliştirilmesi süreçleri oluşturmaktadır.

## **İzleme Ve Değerlendirme Sürecinin İşleyişı**

İzleme ve Değerlendirme sürecinin işleyişı ana hatları ile aşığıdaki şekilde özetlenmiştir.

Okulumuz Stratejik Planı izleme ve değerlendirme çalışmalarında 5 yıllık Stratejik Planın izlenmesi ve 1 yıllık gelişim planının izlenmesi olarak ikili bir ayrıma gidilecektir.

Stratejik planın izlenmesinde 6 aylık dönemlerde izleme yapılacak denetim birimleri, il ve ilçe millî eğitim müdürlüğü ve Bakanlık denetim ve kontrollerine hazır halde tutulacaktır.

Yıllık planın uygulanmasında yürütme ekipleri ve eylem sorumlularıyla aylık ilerleme toplantıları yapılacaktır. Toplantıda bir önceki ayda yapılanlar ve bir sonraki ayda yapılacaklar görüşölüp karara bağlanacaktır.